

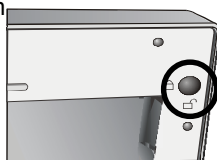
光罩安装说明书



技术规格

扫描模式	正片 / 负片
光学分辨率	1800 X 3600 dpi
增强分辨率	19200 X 19200 dpi
扫描范围	297 X 431.8 mm
电源供应	由 A3 扫描仪供应
尺寸：	616 (L) X 493 (W) X 70 (H) mm
重量	7 kg

1 ! 开始前，请先松开光罩的安全锁!



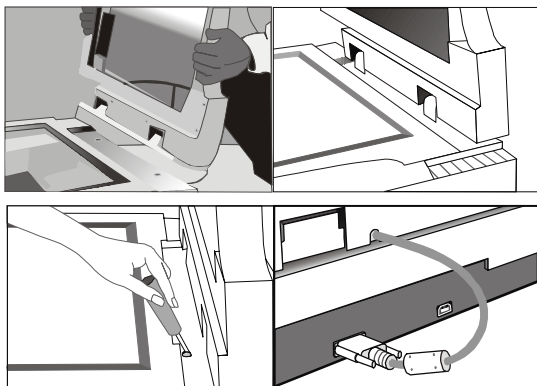
2 安装光罩

用双手将光罩连同底座一起抬起，将底座上的螺栓与扫描仪机身后方插槽齐平，小心地将螺栓滑入插槽，直到完全嵌入扫描仪为止。

将光罩往前轻拉，直到底座上的螺丝孔与扫描仪机身上之螺丝孔对齐，然后用螺丝旋紧光罩与扫描仪机身，再慢慢将光罩盖上。

连接光罩到扫描仪

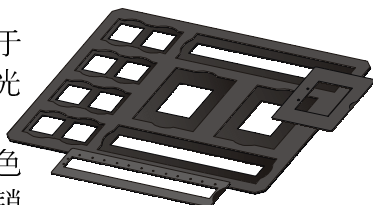
将光罩的电缆线连结到扫描仪后面的光罩埠。



3 使用穿透稿固定片

1. 若想扫描稿件，请将穿透稿件置放于固定片中，并确定固定片位于扫描光源区域内。

请注意：将固定片置于定位板的白色虚线框内（接近扫描仪内侧的插销端）。



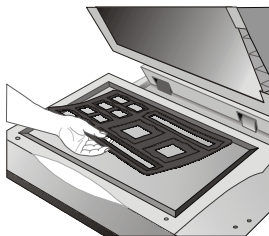
2. 将固定片与定位板的白色箭头两两相对，以确定定位板放置于正确位置。

4 使用穿透稿定位板

1. 将定位板对准玻璃面板正中央的箭头处放置。
2. 将想扫描的穿透稿放在适当的固定片中，再放于定位板上，并确定定位板没有盖到色彩校正栏。
3. 轻轻将光罩盖上，开始进行扫描程序。

5

扫描程序 扫描底片或负片与扫描一般文件的程序相似，差别仅在一个步骤。在扫描软件的主要文件夹对话框里，您必须选择适合原图类型的扫描来源，请由扫描来源的下拉选单里选取。



您有三项选择：

- **反射稿扫描(Reflective)**：当想扫描文件是纸张类的文件时，则使用此设置。
- **正片扫描(Positive)**：当想扫描文件是正片或幻灯片时，则使用此设置。
- **负片扫描(Negative)**：此选项仅适用于扫描仪已和光罩连接。当想扫描文件是负片时，则使用此设置。

! 请注意：只有在光罩已与扫描仪连接时，扫描来源的下拉选单才能使用。若您未使用光罩、或者光罩尚未连接到扫描仪，则此项选单的预设值将为反射稿。



页面尺寸：当使用光罩扫描时，最大可扫描范围是11.7"X17"(297 X 431.8 mm)。

1. 请在 TWAIN 对话框的扫描来源中选择「正片」或「负片」选项。

! 请注意：请确定您所使用的 TWAIN 驱动程序是否提供此功能。

2. 当您选择之后，将出现「负片对话框」，您可在对话框的用户高级设定中选择您所使用负片的厂牌（富士、柯达、柯尼卡）、感光值（ASA/ISO100、200、400）



與该负片的冲洗输出店（富士、柯达、柯尼卡）。

! 请注意：当您所使用的负片品牌并未出现在列示表中，则请选择「简单转换设定」选项，以适用其他厂牌的产品。当您使用简单转换设定扫描后，请到您惯用的图像处理软件中，将所呈现的图像调整到最佳品质状态。如果您不清楚该如何设置选项，使用视觉化设定功能便可快速成功扫描。扫描时，原始图片放置于中央，周围是八个不同设定的扫描图片。选择其中较好的图像，您便可快速扫描负片。

3. 使用预览键先预览影像扫描后的结果。
4. 选择各项扫描设置（如扫描模式、图像分辨率等）。
5. 开始进行扫描！

6 扫描小技巧

- 在扫描底片、正负片或幻灯片时，请务必使用底片稿。
- 在处理底片时，请特别小心勿刮伤或将指纹留在底片上，否则将降低扫描品质。
- 当您完成底片扫描时，切记需将底片自扫描区玻璃取出。过长时间曝晒在扫描仪灯光下，将严重影响底片品质。
- 请在扫描软件里选择正确的扫描灯光来源（Scan Option）。在扫描底片时，光线需来自光罩，而在扫描纸张类文件时，光线则需来自扫描仪。
- 在扫描厚重的纸张类文件（例如书本）时，请让光罩保持开启状态。