

Uniscan C820

实用程序



用户手册

前言

©版权所有 2003

保留所有权利。

本手册旨在帮助您使用 *Uniscan C820 实用程序*。本手册中的信息已经经过仔细的校验以保证其正确性，但是并不对内容的正确性提供法律保证。本手册中的信息如有变更，恕不另行通知。

无论在什么情况下，本厂商都不对因使用或未能使用本产品或文档而导致的直接、间接、特殊、必然或偶然的损失承担责任，即使事先被告知可能出现这些损失。

本手册中包含受版权法保护的所有权信息。保留所有权利。未经本厂商事先书面许可，不得以任何形式通过机械、电子或其他任何方式复制本手册的任何部分。

目录

前言	ii
第 1 章	1
关于 Uniscan C820 实用程序	1
设备清点	1
软件安装	2
连接到扫描仪	3
解锁扫描单元	4
USB 1.1 与 USB 2.0 比较	5
检查 USB 接口版本	7
启动 Uniscan C820 实用程序	8
Uniscan C820 实用程序界面	9
第 2 章	11
使用 Uniscan C820 实用程序	11
扫描功能	11
复印/打印功能	13
OCR（光学字符识别）功能	15
电子邮件功能	16
自定义功能	18
首选项	19
功能设定	20
首选项设定	23
第 3 章	25
使用 TWAIN 扫描	25
启动 TWAIN 界面	25
配置区域	30
通用设定	30

<i>图像调整</i>	34
扫描图像校正技巧	38
第 4 章	41
使用幻灯片/负片遮罩附件	41
放置遮罩附件	41
附录	43
故障排除	43
连接问题	43
安装问题	43
其他扫描仪问题	44
TWAIN 问题	44
USB2.0 接口的问题	45
扫描问题	45

第 1 章

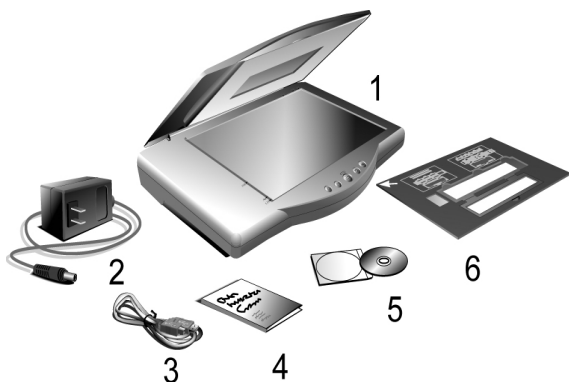
关于 Uniscan C820 实用程序

恭喜您购买 Uniscan C820 扫描器。本扫描器具有许多高级功能，提供您最佳扫描功能。

您可以利用 Uniscan C820 扫描器，扫描彩色、黑白照片和负片，并可自动汇入您首选的影像编辑程式。随附的 OCR（光学字符识别）软体可让您在扫描文字后，汇入文字处理软体或文字编辑程式进行编辑。

设备清点

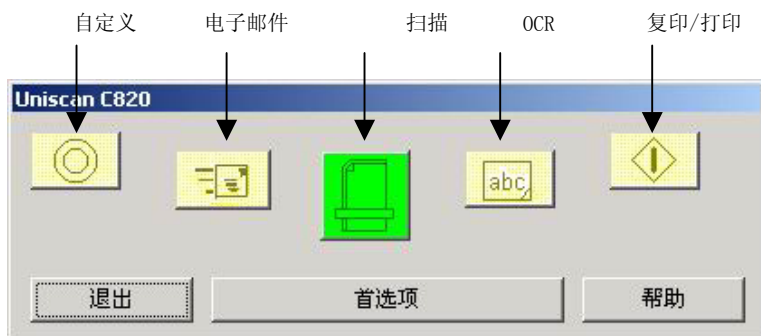
安装 Uniscan C820 扫描仪前，请确定所有的附件都齐全。



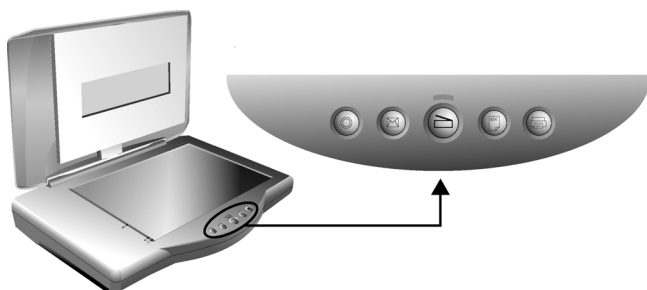
1. Uniscan C820 扫描仪
2. 电源线
3. USB 连接线
4. 快速安装指南
5. 驱动安装光盘
6. 遮罩

软件安装

Uniscan C820 实用程序具有简便的界面，便于使用高级扫描功能。通过使用 Uniscan C820 实用程序，您可以：快速扫描文稿或图像；快速复印文稿并将其发送到打印机；扫描图像并将其直接发送给您的电子邮件客户；扫描文字文稿并使用字处理软件编辑文稿；扫描文稿并直接传送到传真客户；自定义默认的应用程序，将扫描的文稿发送到该应用程序进行后处理。此外，您可随时按下停止/取消按钮，取消操作。



Uniscan C820 实用程序界面仿效了扫描仪控制板，使您可以从计算机控制扫描仪功能：



Uniscan C820 实用程序界面上有 5 个按钮：扫描，OCR（光学字符识别），自定义，复印/打印，电子邮件。按一下按钮会扫描图像或文稿并将其发送到打印机或特定的应用程序，如您的电子邮件软件。每个按钮都有一个预先选择的默认应用程序，以完成后处理任务。当安装扫描仪时，本软件会检查您的计算机上是否有对应于每个按钮的

应用程序（例如，Microsoft Outlook 对应于电子邮件按钮）。如果发现一个应用程序，本软件会将该应用程序指定给对应的按钮。

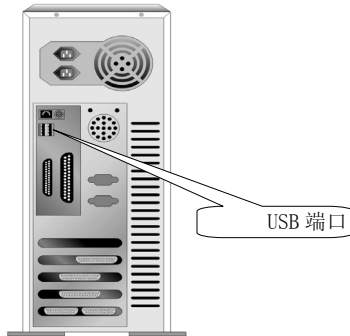
如果您希望选择其他应用程序或自定义扫描设定，可以创建新配置或编辑现有配置。例如，如果扫描彩色照片以便在 Web 上使用，您可以创建一个在扫描 HTML 用图片时能够取得最佳效果的配置。

连接到扫描仪

本扫描仪为 USB 接口，只能在 Microsoft Windows XP/ME/2000/98 下操作。

经由 USB 接口与计算机连接，支持即插即用功能。要确定您的计算机是否支持 USB，您必须查看计算机主机背后是否有如图所示的 USB 接口。有些计算机主机背后的 USB 端口可能已被占用，但可以在计算机的前面或是在键盘或屏幕找到别的 USB 接口。

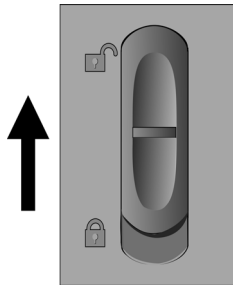
如果找不到计算机的 USB 端口，请参阅您计算机的使用手册。



解锁扫描单元

Uniscan C820 扫描仪配有一个扫描栅锁，可以防止在运输期间扫描栅移位。在使用扫描仪之前，必须打开位于扫描仪底部的扫描栅锁。如果希望移动扫描仪，建议首先将其锁定以免损坏扫描栅。

1. 撕掉扫描仪的封条。
2. 轻轻地将扫描仪翻过来。
3. 按照解锁标记所示的方向推锁定开关。



4. 将扫描仪恢复至水平位置。

USB 1.1 与 USB 2.0 比较

USB 2.0 将连接速度从 USB 1.1 的 12 Mbps 提高到了 USB 2.0 的 480 Mbps，为针对未来更高性能的计算机和用户应用的下一代外设提供了连接点。USB 2.0 向前兼容，同时也向后兼容 USB 1.1，对于最终用户来说可以实现无缝的转换。事实上，USB 2.0 使用的电缆和连接器与 USB 1.1 完全相同。USB 2.0 为外设厂商提供了一个很好的机会，使他们可以在提高 USB 外设性能的同时，随着配备 USB 能力的计算机数量大幅度增加而继续销售相同的外设。USB 2.0 还有望激发厂商开发更高性能的外设，从而为计算机带来崭新的应用。

USB 1.1 的数据速率是 12 Mbps，对于许多计算机外设，如电话、键盘、鼠标、数字操纵杆、软盘驱动器、数字扬声器和低端打印机来说，完全能够满足要求。这些外设 in USB 2.0 系统中可以继续使用而不会有任何变化。USB 2.0 采用更高的带宽，使得计算机外设能够提供更多的功能，包括更高分辨率的视频会议相机、下一代扫描仪和打印机、高速存储单元、以及高速宽带 Internet 连接等。它将使目前的许多用户应用更富有效率，比如要下载一组数码照片，使用 USB 1.1 需要几分钟，而使用 USB 2.0 则会缩短到几秒钟。另外，更高的带宽将能够支持要求非常高的计算机用户应用，如数码图像制作和互动游戏等，在这些情况下，多个高速外设将会同时运行。USB 2.0 的更高数据速率还将促进现有外设和新型外设的发展。

像 USB 1.1 一样，USB 2.0 有望最终加入工业芯片组中。一旦这些芯片组的销量形成规模，USB 2.0 的成本将有望与目前的 USB 成本持平。

关于 Uniscan C820 实用程序 - USB 1.1 与 USB 2.0 比较

因此，USB 2.0 很可能会取代 USB 1.1，后者已经成为目前计算机系统中广泛采用的连接器。另外，和 USB 1.1 一样，USB 2.0 将满足桌面系统、移动系统以及其它各类主机平台的外设接口要求。为满足节电要求高的应用（如笔记本电脑）的需要，USB 2.0 将提供与 USB 1.1 一样的电源管理机制以有效地管理 I/O 功率消耗。这样，即使在要求节电的系统中也可以使用 USB 2.0。

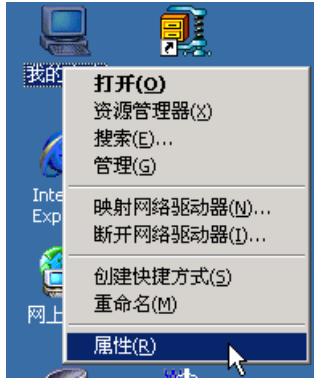
关于 USB2.0 接口的注意事项

如果您的计算机没有内建 USB2.0 端口（作为标准设备），只需安装支持 USB2.0 接口的 USB 扩展卡并且安装最新的 USB2.0 驱动程序，就可以使用 USB2.0 接口来连接扫描仪。若要使用此接口，计算机上必须运行下面的一个系统：Windows XP Professional 或 Windows XP home Edition。 请注意，Windows 98 不支持此接口。

检查 USB 接口版本

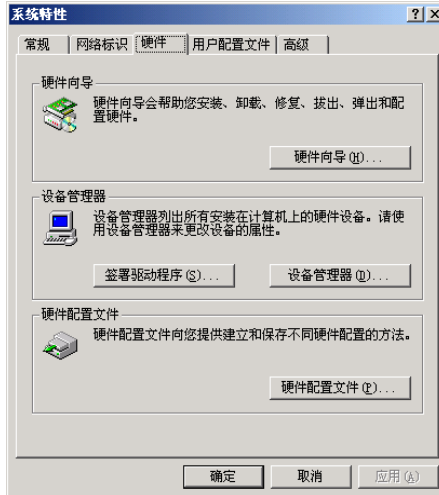
扫描仪连接成功后，可以按照下列步骤来确认所使用的 USB 接口，USB2.0 或 USB1.1。

1. 右键单击 Windows 桌面上的**我的电脑**快捷方式。从下拉菜单中选择打印机。



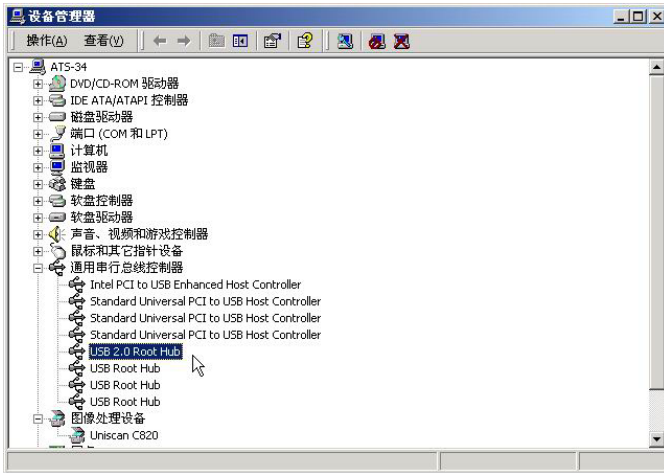
“属性”对话框将显示出来。

2. 选择**硬件**选项卡，然后单击**设备管理器**。




关于 Uniscan C820 实用程序 - 启动 Uniscan C820 实用程序

3. 展开**通用串行总线控制器**组，查看您计算机使用的是 USB 1.1 还是 USB 2.0。

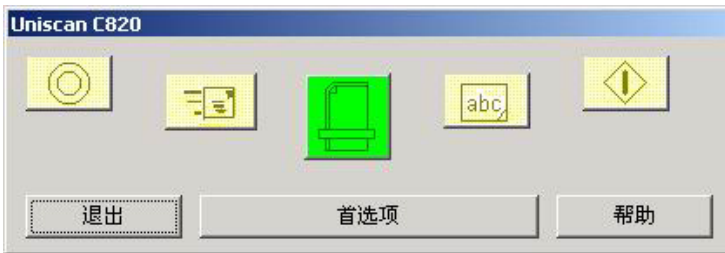



启动 Uniscan C820 实用程序

安装完扫描仪软件和驱动程序并重新启动后，扫描仪图标  会显示在 Windows 任务栏中：



双击此图标将打开 **Uniscan C820 实用程序**：

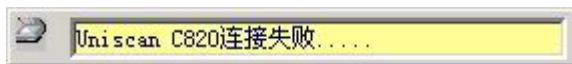


注意：如果尚未将扫描仪连接到计算机，会显示扫描仪断开图标 。在使用 *Uniscan C820 实用程序* 之前，必须先建立连接。

一旦连接了 USB 端口，实用程序会自动连接到扫描仪并出现下面的信息：



如果连接失败，您将看到下面的屏幕：

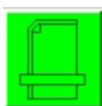



请参阅第 43 页上的故障排除，解决这个问题。

单击一个按钮将打开关联的应用程序。单击**帮助**将显示 *Uniscan C820 实用程序* 的联机帮助。单击**退出**会使实用程序回到 Windows 任务栏。单击**首选项**时，您可以为每个应用程序设定首选项。


Uniscan C820 实用程序界面

下表说明了 *Uniscan C820 实用程序*界面上每个按钮的功能：

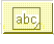


扫描按钮：单击  将扫描文稿和图像。图像被发送到图像编辑软件进行后处理。您可以更改默认的后处理应用程序，方法是单击**首选项**，然后选择其他程序。




复印/打印按钮：单击  可以将扫描的图像或文稿直接发送到打印机或打印机应用程序。




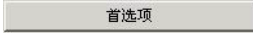
OCR（光学字符识别）按钮：单击  此按钮可以将扫描的图像或文稿转换成黑白文本，以便在字处理软件中使用。

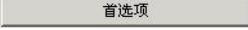


电子邮件按钮：单击  可以将扫描的图像或文稿转换成黑白文本，以便在字处理软件中使用。

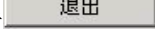


自定义按钮：单击  可以将扫描的图像或文稿直接发送到电子邮件程序。



首选项：单击  可以为每个按钮设定首选项。您可以添加和选择后处理应用程序的设定值，设定扫描仪状态显示选项，还可以设定高级属性，如图像模式、颜色控制和分辨率。



退出：单击  将使 *Uniscan C820 实用程序* 回到任务栏。



帮助：单击  将显示 *Uniscan C820 实用程序* 联机帮助。

下一章详细说明了如何使用每个功能。

第 2 章

使用 Uniscan C820 实用程序

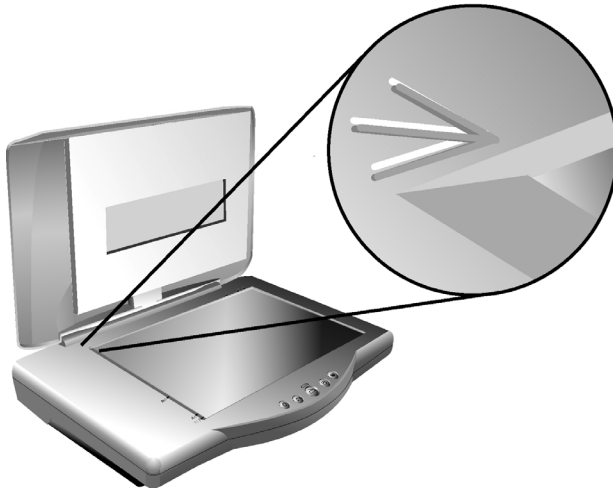
本章详细说明了如何使用每个实用程序。

注意：有关 TWAIN 界面的信息，请参见 TWAIN 界面的联机帮助。

扫描功能

可以使用**扫描**功能来扫描图像或文稿，并将它们发送到 TWAIN 界面进行后处理。请参照下面的说明：

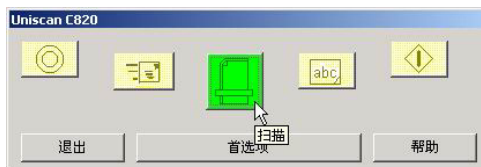
1. 将图像或文稿正面朝下放在扫描仪上，使纸张一角靠近箭头，如图所示：



2. 双击 Windows 任务栏中的 *Uniscan C820* 实用程序图标。



3. Uniscan C820 实用程序打开。



- 单击 *Uniscan C820 实用程序* 上的**扫描**按钮。出现暖机屏幕，然后打开 TWAIN 界面。



- 在 TWAIN 界面中，对“扫描页”和“扫描设定”进行调整，然后单击“扫描”。

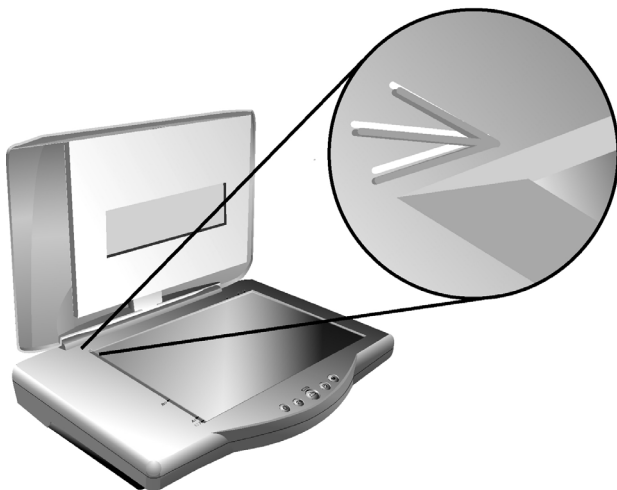
注意：

- 扫描完图像后，您必须至少等待 10 秒钟以便载入后处理应用程序。
- 有关设定 TWAIN 界面选项的信息，请参见 TWAIN 界面的联机帮助。
- 您可以设定后处理应用程序，以便 TWAIN 界面向其发送图像。有关设定的详细信息，请参见首选项一节。

复印/打印功能

可以使用复印/打印功能来扫描图像或文稿，并将它们发送到打印机。

1. 将图像或文稿正面朝下放在扫描仪上，使纸张一角靠近箭头，如图所示：

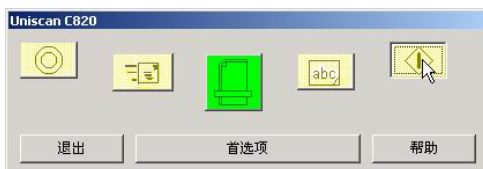


2. 在 Windows 中，双击 Windows 任务栏中的 *Uniscan C820* 实用程序图标。



Uniscan C820 实用程序打开。

3. 单击 *Uniscan C820* 实用程序上的**复印/打印**按钮。

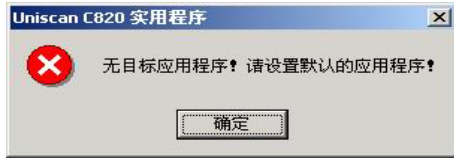


4. 扫描完图像后，将打开**打印**对话框。您必须至少等待 10 秒钟以便载入“打印”对话框。



注意

- 如果没有指定首选项打印机，会要求您选择打印机。参见[首选项](#)第 19 页的，设定默认打印机。
 - 默认情况下，图像会直接扫描到所选择的打印机而不会打开 TWAIN 界面。
5. 单击**打印机**以选择一个打印机。将打开一个新的**打印**对话框。从菜单中选择一个打印机图标。单击**打印**将扫描的图像打印出来，或单击**取消**返回到扫描仪实用程序打印对话框。



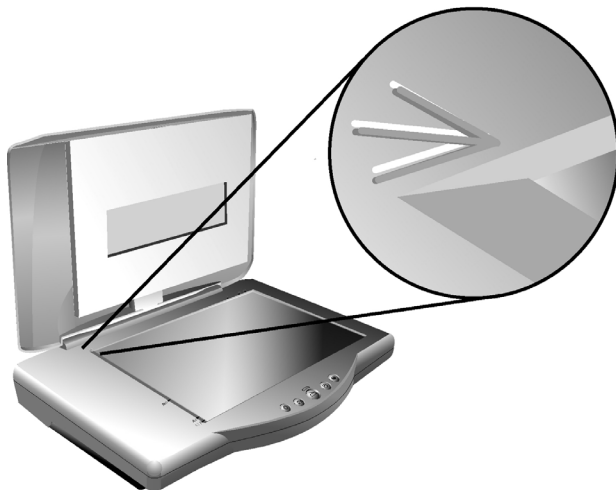
6. 单击**确定**。随后，文稿被发送到打印机。



OCR (光学字符识别) 功能

可以使用 **OCR** 功能来扫描图像或文稿，并将它们发送到默认的文字处理应用程序。请参照下面的说明：

1. 将图像或文稿正面朝下放在扫描仪上，使纸张一角靠近箭头，如图所示：

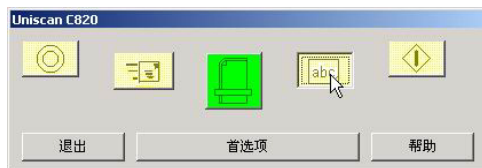


2. 双击 Windows 任务栏中的 *Uniscan C820 实用程序* 图标。



Uniscan C820 实用程序打开。

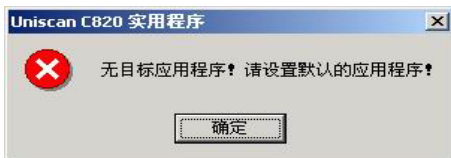
3. 单击 *Uniscan C820 实用程序* 上的 **OCR** 按钮。



TWAIN 界面打开。

4. 在 TWAIN 界面中，对通用设定和图像调整进行调整，然后单击**扫描**。扫描完图像后，您必须至少等待 10 秒钟以便载入后处理应用程序。

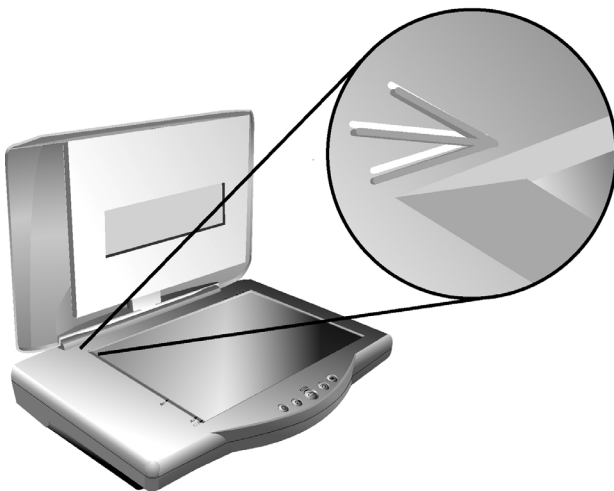
注意：如果没有指定首选项 OCR 应用程序，会要求您选择。参见**首选项**第 19 页的，设定默认 OCR 应用程序。



电子邮件功能

可以使用**电子邮件**功能来扫描图像和文稿，并将它们发送到您的电子邮件程序。请参照下面的说明：

1. 将图像或文稿正面朝下放在扫描仪上，使纸张一角靠近箭头，如图所示：

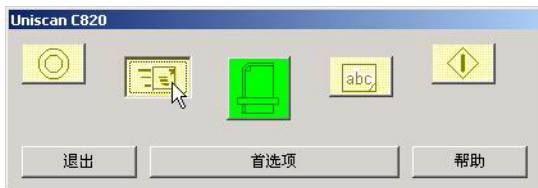


2. 双击 Windows 任务栏中的 *Uniscan C820 实用程序* 图标。



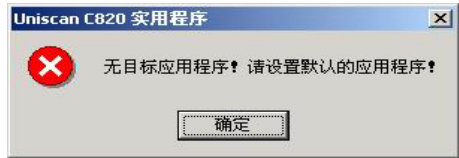
Uniscan C820 实用程序打开。

3. 单击 *Uniscan C820 实用程序* 上的**电子邮件**按钮。

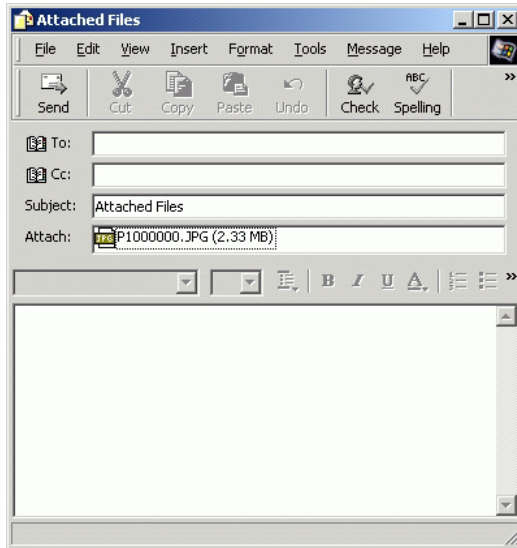


开始扫描图像。

注意：如果没有指定首选项电子邮件应用程序，会要求您选择。参见**首选项**第 19 页的，设定默认电子邮件应用程序。



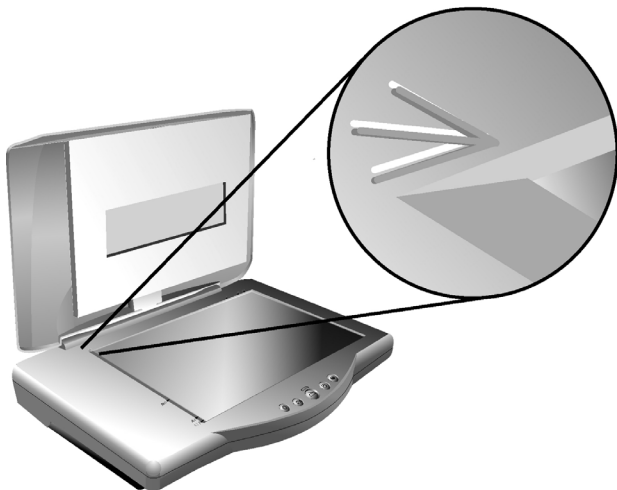
扫描完图像后，它被发送到您的电子邮件程序并且附加到一个电子邮件中，您只需填写地址即可发送。您必须至少等待 10 秒钟以便载入电子邮件程序。



自定义功能

可以使用**自定义功能**来扫描图像和文稿，并将它们发送到用户定义的应用程序进行后处理。请参照下面的说明：

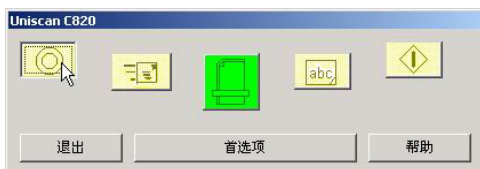
1. 将图像或文稿正面朝下放在扫描仪上，使纸张一角靠近箭头，如图所示：



2. 双击 Windows 任务栏中的 *Uniscan C820 实用程序* 图标。打开 *Uniscan C820 实用程序*。



3. 单击 *Uniscan C820 实用程序* 上的自定义按钮。




打开 TWAIN 界面。

4. 在 TWAIN 界面中，对“扫描页”和“扫描设定”进行调整，然后单击“扫描”。然后单击**扫描**。

扫描图像后，您必须至少等待 10 秒钟以便载入指定的应用程序进行后处理。

注意：有关设定 TWAIN 界面选项的信息，请参见 TWAIN 界面的联机帮助。

首选项

首选项允许您配置每个按钮并指定后处理应用程序。双击 Windows 任务栏中的扫描仪图标 ，打开 *Uniscan C820 实用程序*。然后单击首选项以打开 *Uniscan C820 实用程序*首选项对话框：



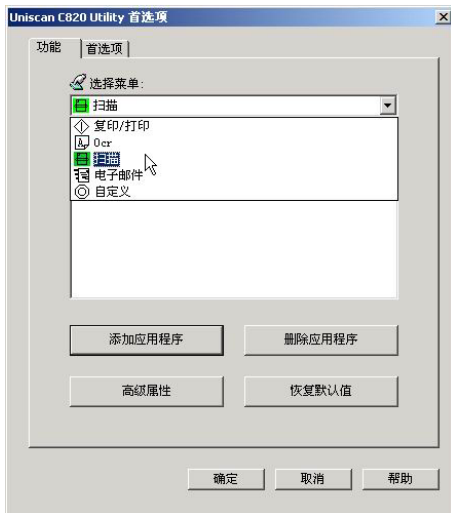
功能设定

本节说明如何使用 *Uniscan C820* 实用程序首选项功能设定选项卡上的选项。

选择菜单

可以使用**添加应用程序**为按钮指定一个关联应用程序，以便对扫描的图像或文稿进行后处理。从下拉菜单中选择一个按钮。

选择一个按钮后，您可以添加或删除与之关联的应用程序，设定高级属性，或将按钮恢复为默认值。



添加应用程序

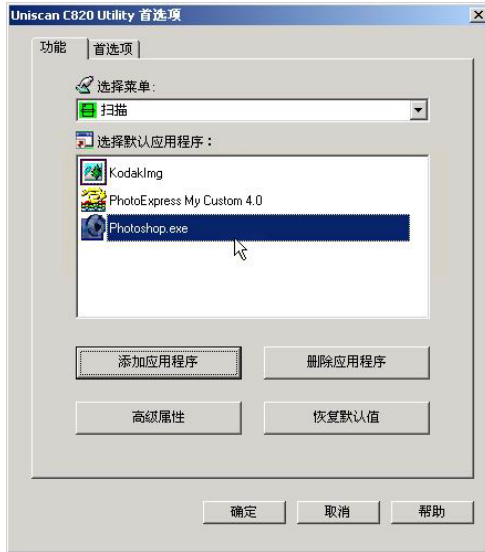
可以使用**添加应用程序**为按钮指定一个关联程序，以便对扫描的图像或文稿进行后处理。

从下拉列表中选择一个按钮。

按钮的默认应用程序列表显示出来：



1. 单击**添加应用程序**。显示**打开**应用程序对话框。
2. 找到希望与该按钮关联的应用程序的位置。
3. 选择应用程序档案后单击**打开**，将应用程序添加到默认应用程序列表里：



选择应用程序，然后单击**高级属性**。显示**属性**对话框：



属性对话框允许您设定下列项目：

- **图像模式**：选择彩色、灰度或黑白 (B/W) 作为输出图像模式。
- **颜色控制**：在框中输入亮度、对比度和 gamma 值。
- **分辨率**：从下拉菜单中选择输出分辨率。您可以在 75 到 2400 dpi 的范围内选择分辨率。

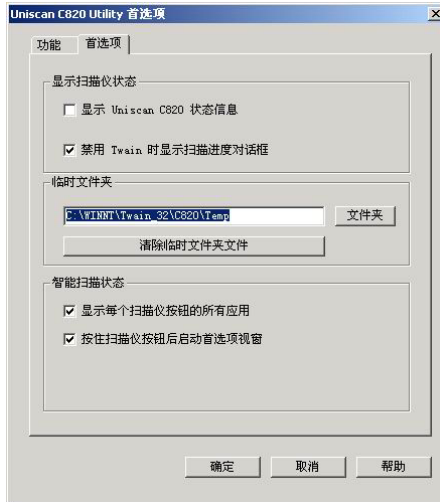
如果选中**禁用 TWAIN**，使用**自动修剪**旁边的框，则可以将扫描的图像直接发送到应用程序而不用首先在 TWAIN 对话框中打开。在应用程序中打开图像之前，将先自动切割图像。

单击**确定**保存您所作的更改，然后返回到 *Uniscan C820 实用程序首选项*对话框，或单击**取消**退出而不保存所作的更改。

要从按钮的默认应用程序列表中删除应用程序，请选择应用程序，然后单击**删除应用程序**。要使按钮的应用程序列表恢复到默认设定，请选择应用程序，然后单击**恢复默认值**。

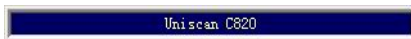
首选项设定

在 *Uniscan C820 实用程序* 的“首选项”对话框中，单击“首选项”以打开下面的屏幕：



显示扫描仪状态

显示 Uniscan C820 状态信息：单击此框将在 Windows 桌面上部显示 *扫描仪激活信息*：



禁用 TWAIN 时显示扫描进度对话框：单击此框将在禁用 TWAIN 框时显示扫描进度窗口。



临时文件夹

此设定允许您选择用于存储图像文件的文件夹。应将此文件夹设定在具有足够磁盘空间的驱动器上，以便存储较大的图像文件。单击**清除临时文件夹文件**将删除临时文件夹中的文件。

智能扫描状态

显示每个扫描仪按钮的应用程序：如果不选中此框，则只显示在安装本软件时指定给按钮的应用程序。

按住扫描仪按钮时启动首选项窗口：如果选中此框，当按住扫描仪上的任意按钮时将打开 *Uniscan C820 实用程序*的“首选项”对话框。

第 3 章

使用 TWAIN 扫描

您可以使用此扫描仪附带的扫描软件或其它可接受扫描数据的程序通过 TWAIN 这个标准驱动程序来进行扫描。任何支持 TWAIN 的程序都可以访问扫描仪，并充分利用它的功能。这样的程序包括 MGI PhotoSuite、CorelDraw、IphotoPlus、Painter、PhotoDeluxe、PhotoImpact、PhotoShop、Presto!PageManager、TextBridge 等等。本章将详细描述 TWAIN 界面，并解释所有的扫描设置。

启动 TWAIN 界面

安装扫描仪和关联的软件后，按照下列步骤打开 TWAIN 界面：

1. 在与 TWAIN 兼容的应用程序中，选择、“文件”菜单中的“选择扫描仪”或“选择来源”。



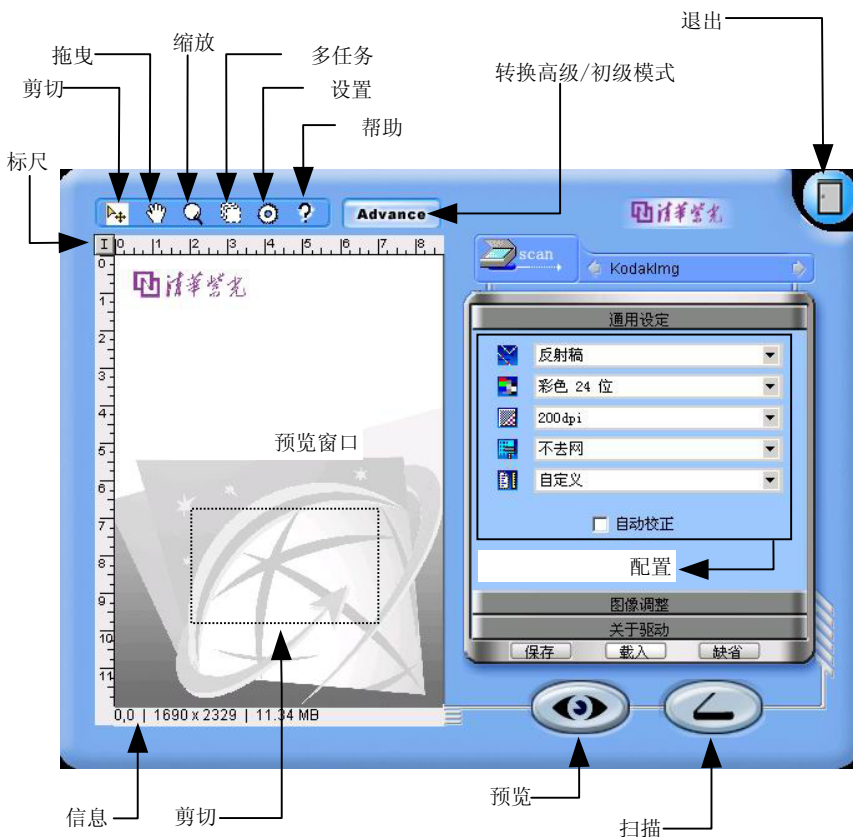
2. 选择“Uniscan C820”。
3. 单击**确定**可以关闭对话框。
4. 单击文件菜单中的扫描新图，打开 TWAIN 窗口。

使用 TWAIN 扫描 - 启动 TWAIN 界面

下图显示 TWAIN 窗口的主要组件。

预览窗口

当您单击预览按钮之后，预览窗口将会显示扫描结果。此时，您可以更改扫描设置并查看效果，还可以选取想要扫描的区域：只要在这个区域上拖曳鼠标，就可以建立一个包含扫描区域的裁剪框。您可以拖曳这个框的控点来调整它的大小，或在其内按住鼠标并拖曳即可调整它的位置。窗口的左上角有一个标尺按钮，单击这个按钮可让您选择英寸或公分作为标尺的单位。



标尺类型按钮

单击预览窗口左上角的图标允许您在英寸或厘米单尺寸位之间转换。

剪切

选择剪切工具。当此工具选取时，在预览窗口单击并拖曳鼠标左键，就可定义扫描区域。

拖曳

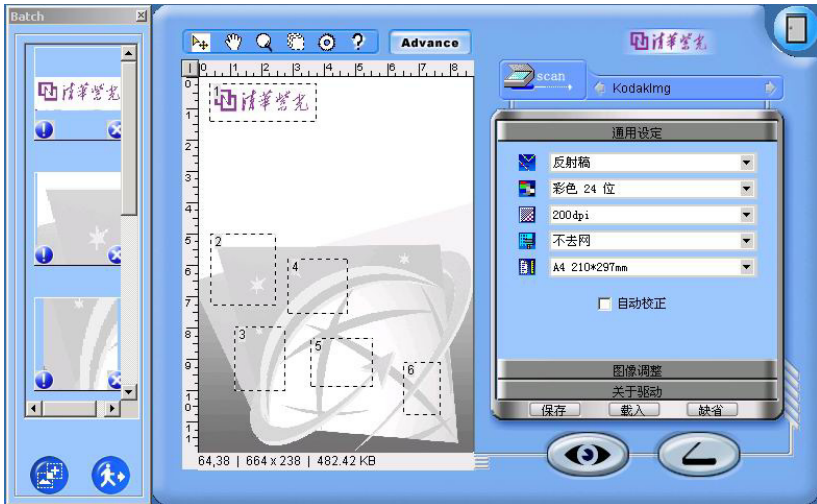
选择拖曳工具。当此工具选取时，在预览窗口单击并拖曳鼠标左键，就可移动选取区域。

缩放

预览窗口中单击即可放大或缩小。

多任务

多任务功能允许将扫描的图像分割为多个部分，以输出到多个图像文件。因此，你可将原稿的不同部分扫描到数个不同的输出文件。例如，使用多任务可建立整个图片的扫描，图像四个象限也都有扫描仪的途径。多任务的最大任务量为 6 个。在预览窗口选择一个工作后，可使用鼠标拖曳调整大小。顺序号码将显示在预览窗口选择部分的左上角，缩略图查看将以数字在多任务窗口从上到下显示。单击惊叹号图标将显示有关工作的信息，单击 X 图标将删除工作。



设置

打开“设置”对话框。从此对话框中，你可以从“**初级**”模式中事先设定单击扫描配置的扫描图标。

帮助

打开 TWAIN 的联机帮助。

信息栏

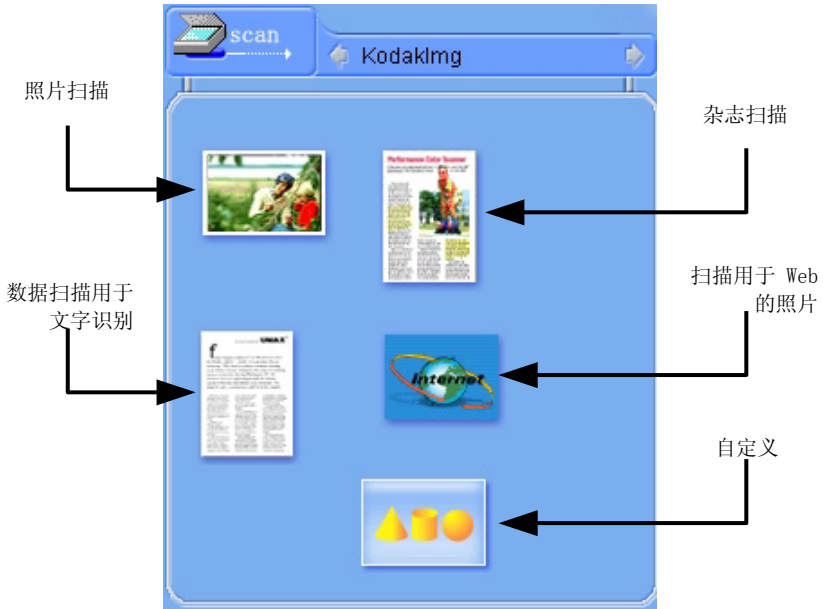
信息栏显示了预期的扫描数据大小、目前的单位和硬盘的可用空间数量。如果您改变了扫描区域大小、扫描模式或分辨率，预期大小将会改变。如果图像大小超过了可用空间，您将无法完成扫描。在这种情况下，您可以降低扫描模式、分辨率、扫描区域或在硬盘上释放一些空间。

转换高级/初级模式

单击**高级/初级**按钮去转换**高级/初级**模式。

初级模式

可以根据您需要的输出类型，单击五种默认图标之一的类型去扫描。



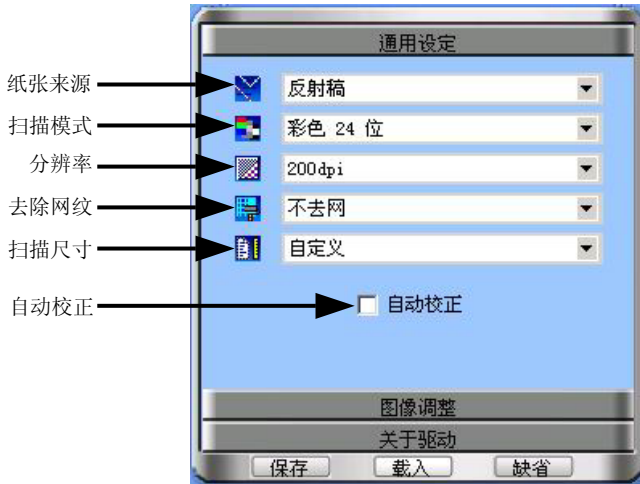
高级模式

在高级模式中你可以为每次扫描设定特定的设置。详细信息参见下一节。

配置区域

配置区域允许您设定扫描纸张来源、影像位深度与分辨率、调整扫描尺寸、以及调整影像属性。

通用设定



通用设定提供以下通用的配置选项：

纸张来源

从下拉菜单中选择纸张来源。

反射稿： 是扫描非透明介质时的标准来源。

正片扫描： 35 mm 幻灯片时选择。扫描的图像是正像-颜色与源底片相同。

负片： 扫描负趋光性底片时选择。扫描的影像是负像-颜色与源底片相反。

色彩模式

色彩模式决定了从原稿中收集颜色信息的数量。您可以根据原稿的内容—彩色或黑白—以及扫描结果的用途来选择合适的选项：彩色显示、黑白打印、OCR 等等。您的选择也会影响文件的大小。真彩色的文件最大，其次是灰阶文件，最小的是黑白文件。当更改此选项时，请注意信息栏中显示出来的文件大小：真彩色图像比灰度图像大 3 倍，比黑白图像大 24 倍！

您的扫描仪可按“彩色 48 位”对图像进行扫描。这样就加大了颜色和色调的可变化范围，从而使您所扫描的图像具有更为流畅多彩的外观效果。

“彩色 48 位”在默认状态下是无效的，因为当前只有少数应用程序诸如 Adobe PhotoShop 能接受 48 位的图像数据。在此模式无效状态下，您可按 24 位彩色模式扫描图像。如果您想按 48 位彩色模式扫描图像，只需在**色彩模式**菜单中启用彩色 48 位即可。

彩色 24 位：此彩色模式从原稿中收集最大的颜色信息量，高达大约 1670 万颜色！当原稿是彩色的并且您希望以彩色显示、打印或编辑原稿时，选择此选项。

灰度 16 位元与灰度 8 位元：如果您的相片是黑白的，或扫描的是彩色图片，可是想要使用黑白打印机来打印，请使用这个模式。选择 8 位较低的品质和文件较小的黑白图像。

黑白二值：如果您扫描的是文本，或是没有彩色或灰度的黑线条型图片 - 请选择这个模式。

分辨率

分辨率决定了从原稿中所收集的信息的精细程度；分辨率越高，越精细。请根据扫描结果的用途来选择。在通常情况下，我们建议采用较低分辨率，因为分辨率会影响扫描速度与文件大小。当采用真彩色或灰度模式时，使用（100dpi~200dpi）这样的低分辨率也已超出大多数打印机和显示器所能显现的能力。调整分辨率时，请注意信息兰中的文件大小。我们建议您针对不同的文件类型尝试下列设定模式：

扫描稿件类型	分辨率
文字（打印用）	300
文字（传真用）	200
文字（OCR用）	300
黑白或灰度图像	150
彩色图像或照片	150

100 dpi: 适于将演示文稿或网页上原稿以相同大小显示在屏幕上。如果您想要将较大的图像缩小，以便放到报告或演示文稿中并使用一般的彩色或黑白打印机(打印分辨率为 300~360dpi)来打印，也可以使用这种分辨率。

200 dpi:适于将小图像以大尺寸显示在屏幕上，或想用彩色或黑白打印机(高达 720dpi)打印任意尺寸的图像。同时对于 OCR 清晰文本（超过 10pt），也可采用 200dpi（在黑白扫描模式下）。对于小文本则采用 300dpi。

300 dpi:如果品质很重要，并且您发现较低的分辨率不敷使用时，不管是多大的图像也不论何种用途，都请选择 300dpi（若要判断分辨率是否太低，请参考下面图像中的方块）。若要得到最佳的 OCR 结果，也请使用 300dpi（在黑白扫描模式下）。

超过 300dpi: 除非您有特殊理由需要选择更高的分辨率，否则我们建议您不要选取此选项，因为所产生的文件将会非常大，并占用很大的硬盘空间。例如，若以 2400dpi 真彩模式来扫描 3” x 5” 的相片，文件大小将会超过 240MB。

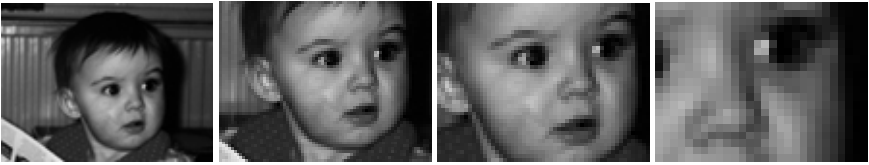


72dpi

100dpi

200dpi

300dpi



200dpi
(放大 2 倍)

200dpi
(放大 3 倍)

200dpi
(放大 4 倍)

200dpi
(放大 8 倍)



300dpi
(放大 2 倍)

300dpi
(放大 3 倍)

300dpi
(放大 4 倍)

300dpi
(放大 8 倍)

当图片的扫描文件大小大于所剩硬盘空间或内存不足时，会出现警告屏幕，这时您必须取消该操作，将分辨率、扫描模式或扫描尺寸调小。

去除网纹

去除网纹是用来减少网纹图案的影响。虽然并不总是很明显，但网纹图案会影响扫描图像的质量。根据其严重程度，这些网纹可能会在图像上形成双重波浪或图案，或仅使图像变模糊。网纹是由于视频卡发送的像素和屏幕像素未能完全对齐而导致的一种干扰。它们出现在所有彩色扫描显示中，通常会影响打印图像和文本的扫描，另外，与低分辨率扫描相比，对高分辨率扫描的影响会更大一些。如果扫描的图像上重叠有波形、波浪、斑点或其他奇怪的图案，请选择**去除网纹**并重新扫描，以便消除此现象而得到清晰的图像。

之所以产生网纹，是由于扫描仪使用半色调像素进行扫描，而屏幕不能很好地显示。执行去除网纹时，将以全色调像素替换半色调像素。高级“去除网纹”适用于在 Matt（不透光）抛光纸或普通纸上打印的对象，而低级“去除网纹”适用于光泽照片等原稿。使用“去除网纹”的一个副作用是降低了扫描图像的品质，应尝试多种不同的设定，直到找到能够在品质和清洁度之间达到最佳平衡的设定。

扫描尺寸

根据您需要输出（打印）的纸张尺寸选择扫描尺寸。您也可以通过裁切来调整预览窗口中的扫描尺寸，此时扫描尺寸会设定为“自定义”。使用拖曳方式来移动扫描区域更方便。

自动校正

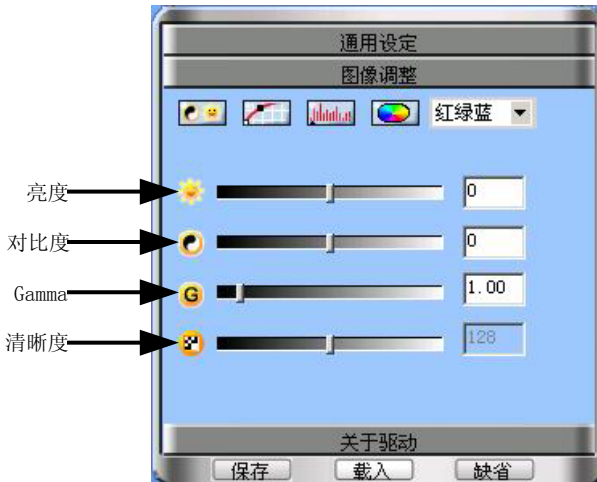
自动校正功能在默认状态下是无效的。选择此选项将允许扫描仪自动确定正在扫描的图像或文稿的尺寸。当选择“自动校正”时，扫描仪会通过两个途径。第一个途径是侦测扫描文稿的尺寸，接着执行扫描动作。如果您想在扫描时运用此功能，只需在设置栏中启用自动校正即可。

图像调整

图像调整适用于变更您特定输出的图像品质和色域。当您满意所作的调整，通过单击“保存”选择文件名称和目录，您可以保存设定好的配置，以方便以后使用。图像调整包含四个选项屏幕：通用设定，曲线，直方图和 HSB。

通用设定

通用设定让你调整输出图像的亮度，对比度，GAMMA 和清晰度。



亮度：这是扫描时投射到稿件的光源量，范围是从 -127 到 127。增加亮度会使扫描图像变亮，图像会有被“洗掉”的感觉；而降低亮度可让较淡或模糊的字迹稍微清晰些。移动滑块可以调整整个图像或所选颜色的亮度。

对比度：对比度是影像清晰度的衡量方法，范围从 -127 to 127，对比度越高影像越清晰。降低对比度会导致影像模糊。对比调整改变图像的色调值范围，降低中间色调，提升高低两头色调，即提高图像对比。

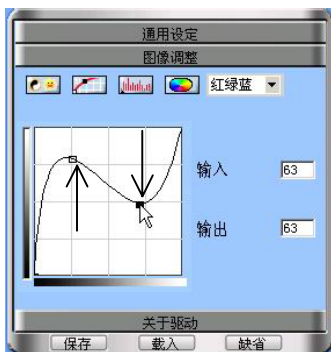
一般利用对比来消除黑白或灰度扫描时出现的图像噪声或暗影，或是在彩色扫描时“洗净”图像。移动滑块可以调整整个图像或所选颜色的对比度。此功能不适用于艺术线条或其他纯黑白扫描图像。

Gamma：移动 **Gamma** 滑块将影响在显示器上看到的图像颜色。虽然默认的 Gamma 设定对于多数扫描来说都是理想的设定，但计算机并不能总是从扫描硬件接收精确的颜色信息，因而可能会产生某些失真。通过修改整个图像或所选颜色的 Gamma 设定，您可以取得希望的逼真色彩。

清晰度：移动滑块决定图像锐化或模糊程度。

曲线

选择曲线图来显示红、绿和蓝曲线。混合色则以黑色曲线来表示。



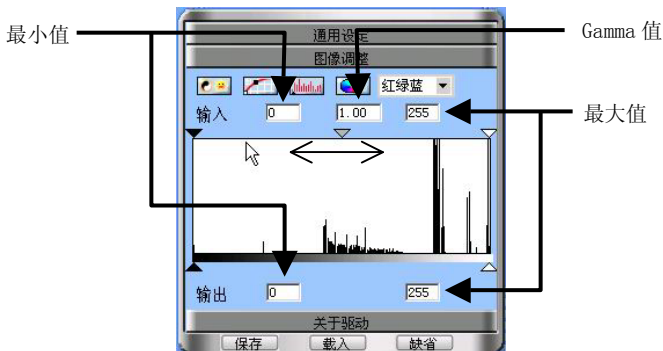
单击两个框后拖曳，修改色彩曲线。或是直接在输入框（调整水平值）和输出框（调整垂直值）中输入数字以。

注意：更改颜色曲线会影响整个扫描仪输出的结果。

直方图

直方图显示图像中红色、绿色、蓝色、灰度、色调、饱和度和亮度值的分配柱状图。横轴代表从黑到白的图像亮度值（0 到 255）。纵轴代表每个值的像素数量。对于一个亮度等级，当其中一个值包含许多像素时，相应的线条会很高；当像素很少时，线条接近横轴。

在暗色图像中，大多数像素会聚集在左侧。如果图像太亮，像素聚集在右侧。



输入：单击黑白箭头并拖曳，同时调整输入值与 gamma 的最小或最大值。

Gamma 值依比例改变。单击并拖曳灰色（中间）箭头，仅调整 gamma 值。或是直接输入值。

输出：单击黑或白色箭头并拖曳，调整输出值的最小或最大值。或是直接输入值。

HSB（色调、饱和度和亮度）

色调是指颜色在标准色盘上的位置。当值为 0 时，颜色与原始图像一样。更改色调时，颜色位置将沿着色盘旋转一定的角度。例如，选择色调值 -30 时，颜色位置将旋转 30 度，而色调值 30 表示顺时针旋转 30 度。很明显，最大色调值是 -180 和 180，它们会根据色盘将图像的所有颜色分别变成正好相反的颜色。

饱和度是图像中显示的颜色强度或纯度。颜色强度是指颜色距离灰色阴影的程度；-100 代表灰色，而 100 代表最强的颜色。



这是扫描时投射到稿件的光源量。增加亮度会使扫描图像变亮，图像会有被“洗掉”的感觉；而降低亮度可让较淡或模糊的字迹稍微清晰些。移动滑块可以调整整个图像或所选颜色的亮度。

选择您想从下拉框中调整的颜色。选择“红绿蓝”同时改变所有颜色。

单击色盘上的叉叉并拖曳以调整色调及饱和度，或直接输入。

单击箭头并拖曳以改变亮度或直接输入值。

扫描图像校正技巧

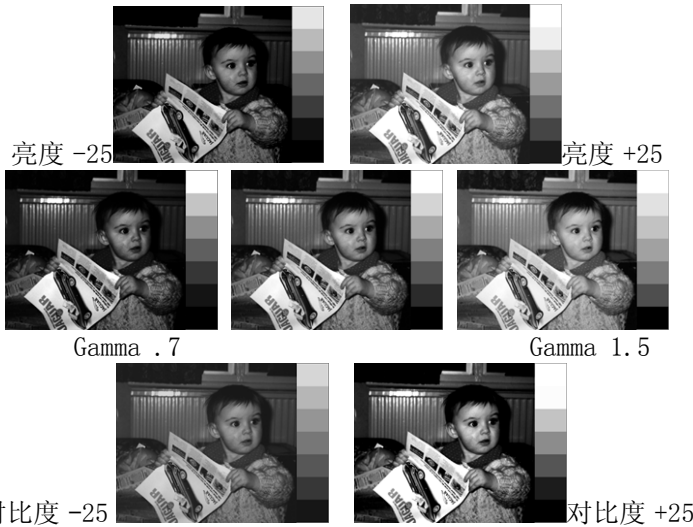
上述选项是针对高阶的使用者，已熟悉图像编辑工具，且知道如何运用。假如您才刚开始学习扫描，我们强烈建议您先不要使用这些工具，直到您熟悉扫描仪及其专业术语后，再来使用这些选项。许多图像编辑软件也都包含这些功能。但如果您必须调整扫描图像的色阶时，则选按适当的卷标钮，开始进行调整。以下是一些实用的技巧，提供给您参考。

色调校正命令为众所皆知，当扫描时这些设定会调整图像。若您的相片过度曝光(太亮)，您可以减少亮度或颜色校正来将相片调暗。对比度可改变暗区域和亮区域的差异程度。增加它可增加差异程度，减少它可减少差异程度。一开始请尝试较小的改变并查看效果。取得最佳结果的唯一途径是不断实验。不过，对于大多数的相片和文稿来说，您并不需要调整这些数值。

色彩校正控制并让您调整 Gamma。若您有一帧原稿图片，当中人物肤色已褪变成有点绿色，那么可试着用本功能来降低绿色的 gamma 值，并 / 或增加红色的 gamma 值。要增加颜色的明显强度，则可增加该颜色的 Gamma 值或降低互补色的 Gamma 值。

当您预览扫描结果之后，这些设置的改变将会反应到预览窗口中。通过这种方式改变设置时并不需要真的去扫描，即可检查设置的结果。

提示： 请注意右边的灰阶色带



扫描夜晚的相片*

如果您的相片特别暗(正常曝光的相片)，请试着稍微增加 Gamma 值(可试着增加到 1.4)，这可以增加阴影区的细节，并且不会影响图像的整体色调范围。

扫描雪景相片*

对于很亮的相片，例如明亮阳光下的滑雪相片，请减少 Gamma 值(可试着减少到 0.8)，这可以显示出明亮区域的细节。这同样不会影响图像的整体色调范围。

注意：如果您在以上这两种情况中调整亮度或对比度，您将会减少从原稿内收集到的信息，而 Gamma 值收集到有关暗区域或亮区域的较多信息，可是针对相反类型的区域，收集到的信息较少。

扫描文本以供 OCR 处理

如果您的 OCR 结果不够好，可能是因为原稿不清楚。首先，请调整亮度。对于较粗的文字而言，请试试-10，对于较细的文字而言，则试试+10。通过这种方式，您可以增加较粗文字的对比度，或减少较细文字的对比度。

扫描黑白图片

如果扫描之后，部份线条不见了，您可以使用扫描文字的方式来增加亮度和/或减少对比度。同样地，如果您发现扫描后的线条比较粗(较胖)，请减少亮度和/或增加对比度。

第 4 章

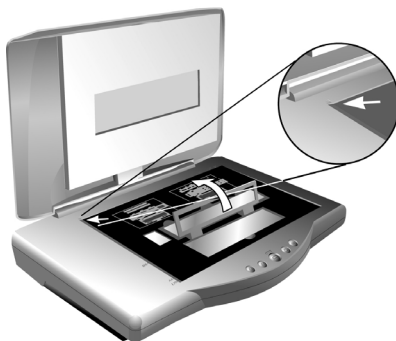
使用幻灯片/负片遮罩附件

使用幻灯片/负片附加片扫描负片和幻灯片，然后在您的图像编辑程序中编辑图像。

放置遮罩附件

请参照下面的说明：

1. 将遮罩附件放置在扫描板上，并对齐箭头。



2. 投影片：将幻灯片/负片夹提起，并夹在中心右边。确认幻灯片方向正确。



使用幻灯片/负片遮罩附件 - 放置遮罩附件

3. 负片：将负片面向上，依照示将幻灯片推入负片夹下面。



4. 依一般方式扫描。

附录

故障排除

本节提供有关维护扫描仪的信息，并回答一些问题以帮助您解决在使用扫描仪过程中可能遇到的问题。如果仍旧出现问题或者本指南中没有列出您遇到的问题，请与您当地的经销商联系。

连接问题

扫描仪没有响应。

- 确保所有连接都正确牢固。
- 重新启动计算机，然后重试一次。
- 重新安装本软件，然后重新启动计算机重试一次。
- 检查是否启用了计算机的通用串行总线。此设定（通用串行总线控制器）位于控制面板“系统”选项下的“设备管理器”中（如果有疑问，请查看 Windows 帮助）。

安装问题

安装向导不能自动启动。

- 检查您的计算机系统是否可以使用“自动启动”功能。
- 在 Windows 中，检查是否将 CD-ROM 设定成“自动插入通知”。此设定位于控制面板“系统”选项下您所用特定 CD-ROM 型号的属性中（如果有疑问，请参看 Windows 帮助）。

重新启动计算机后找不到程序图标。

- 如果程序图标没有显示在“开始”菜单的“程序”中，请重新安装软件。

安装过程中安装向导不工作。

- 重新安装软件。

其他扫描仪问题

扫描仪的扫描灯不亮。

- 确保屏幕上显示有 TWAIN 窗口。如果没有，请重新选择 TWAIN 来源并再次启动 TWAIN 界面。
- 确保所有连接都正确牢固。

扫描仪的扫描速度非常慢。

- 确保扫描仪的分辨率没有设定得太高（最好是 300 dpi 或更低）。
- 检查连接（参见上一页的连接问题）。

错误：没有找到扫描仪。

如果与扫描仪通信时存在问题，将显示错误。可能的原因包括电源不足、连接不正确或安装有问题。请检查连接是否正确，并检查是否打开了墙壁电源插座和电源开关。请检查下面几项：

- (1) 启用 USB 设定。
- (2) 电源适配器插头已插入扫描仪插口。
- (3) 从扫描仪到计算机之间的 USB 电缆连接正确。

TWAIN 问题

选择“获取”后不显示 TWAIN 窗口。

- 确保所有连接都正确牢固。
- 检查是否在“选定来源”对话框中选择了扫描仪。
- 重新安装软件。
- 检查连接（参见上一页的连接问题）。

无法扫描到应用程序软件。

- 检查是否在“选定来源”对话框中选择了扫描仪。
- 确保所有连接都正确牢固。
- 关闭已打开的所有程序和 Windows，然后重新启动计算机重试一次。

USB2.0 接口的问题

如果扫描仪不能通过 USB2.0 接口正常工作，请执行下列步骤：

- 确保使用扫描仪附带的 USB 电缆。
- 将扫描仪直接连接到计算机上的 USB 端口，而不通过 USB 集线器。
- 执行下面的过程，确认计算机正确识别 USB 扩展卡和扫描仪。
 1. 右键单击桌面上的**我的电脑**图标。
 2. 在弹出的菜单中选择**属性**。
 3. 选择**硬件**选项卡，然后单击**设备管理器**按钮。
 4. 确保设备列表中包括 Uniscan C820 扫描仪和 **USB 2.0** 接口。

扫描问题

扫描的图像太淡或太暗。

- 检查扫描窗口是否清洁。
- 调整亮度或颜色 gamma 设定，然后重试一次。

扫描的图像上出现网纹图案。

- 原稿是商业打印的图像。略微降低分辨率，例如，从 200 dpi 降到 190 dpi；继续降低，直到此图案消失。或者，您可以选中 TWAIN 界面**高级**选项卡中的**去除网纹**。

颜色过渡非常生硬（使用真彩色扫描模式进行扫描）。

- 如果您使用的显示模式只能显示 256 或 16 色，这属于正常现象。尝试使用更高颜色或真彩色模式。有关的详细信息，请参见 Windows 手册和显卡指南。