

## 版权

本手册著作为清华紫光股份有限公司。著作人依中华人民共和国著作权法享有并保留一切著作权的专属权利，非经著作人的事先同意，不得就本手册的部分或全部从事增删、改编、抄录、翻印或仿制的行为。

## 商标

本手册中所提及的商标和软件产品名称全部均为其所属公司所有。

## 责任申明

本手册的内容，仅在说明著作人生产制造的彩色扫描仪的使用方法。有关本手册的内容，著作人不负任何保证或担保责任。

本手册虽经仔细检查及校对，仍可能发生文字错误与技术描述疏漏的情况，恳请使用者及同行不吝赐教指正，以利于本手册的修订，力求手册内容的正确性。

本手册中所包含的内容如有变更，恕不另行通知。

本产品的设计和制造得到持续改进，以符合新的环保要求。我们致力于生产达到全球环保要求的产品。请您向当地相关部门咨询报废该类物品的处理方法。本产品的外包装可被回收再利用。

# 目录

<b>一、扫描仪的安装与设定 .....</b>	<b>1</b>
安全注意事项.....	1
拆开扫描仪包装.....	2
安装与设定扫描仪.....	3
步骤一、扫描仪自动保护锁.....	3
步骤二、连接您的扫描仪和计算机.....	4
步骤三、安装软件 .....	4
步骤四、测试扫描仪 .....	6
升级至 Windows XP 之扫描仪安装.....	6
<b>二、扫描仪的使用 .....</b>	<b>8</b>
扫描仪按键的使用.....	9
更改扫描模式 .....	9
设定 Custom 按键连结 .....	10
正负片的扫描.....	10
安装透扫器 .....	11
透扫片夹 .....	11
扫描正负片 .....	12
扫描正负片之相关注意事项.....	15
在图像软件中使用紫光扫描仪 TWAIN 程序.....	16
<b>三、扫描仪的维护 .....</b>	<b>18</b>
扫描仪功能程序.....	18
扫描仪的连接状态 .....	18
亮灯控制 .....	19
校准扫描仪 .....	20

移开扫描仪盖板.....	20
维护.....	20
<b>紫光文字识别软件 .....</b>	<b>22</b>
一、软件说明.....	22
二、软件操作.....	23
1、软件界面及功能说明.....	23
2、操作流程 .....	25
3、表格的识别与导出 .....	29
4、倾斜校正 .....	29
5、调整文本顺序 .....	30
6、导出单页或多页文本文件.....	30
7、分辨率设定与字号大小对照表.....	30
8、常见问题 .....	31
9、取得帮助 .....	32
<b>附录：规格 .....</b>	<b>33</b>

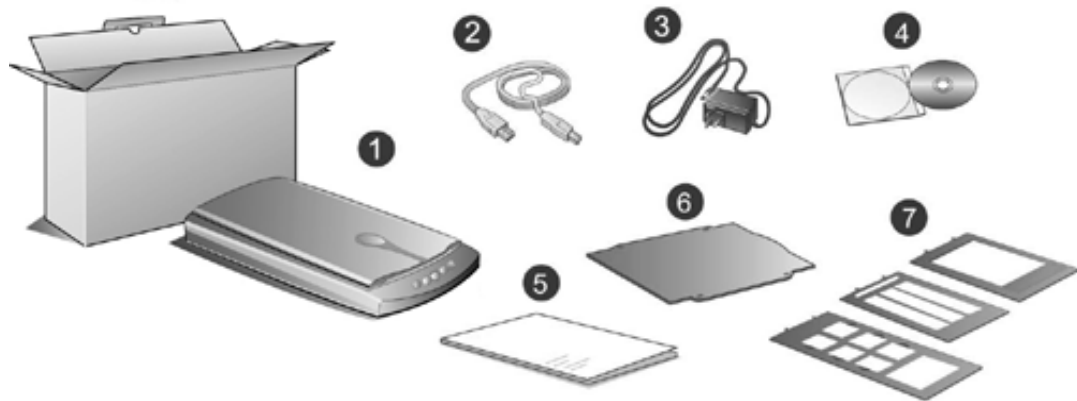
# 一、扫描仪的安装与设定

## 安全注意事项

使用本设备前，请仔细阅读如下重要信息，以避免或减少发生损坏和事故。

1. 如下情况可致使本设备受潮，从而导致故障：
  - 当您将本设备由温度低的环境直接移到温度高的环境时；
  - 当在寒冷的房间内开始供送暖气时；
  - 当您将本设备放置在潮湿的地方时；请参照如下措施以防止本设备受潮：
  - 1). 将本设备装入塑料袋内密封；
  - 2). 等待一到两个小时，待塑料袋内外温度接近再启封使用。
2. 请务必使用随本设备配送的电源变压器。使用其它电源变压器可能导致故障、发烫、电击、火灾或其它事故。
3. 请在接插电源变压器的地方预留足够的空间，以备突发事件时能迅速拔下电源变压器。
4. 损坏的电线可导致火灾或电击事故。确保电源连接线拉直且无缠绕、扭曲或破损。
5. 如果您将会有一段时间不使用本设备，例如过夜及周末，请断开本设备的连接线，以避免发生火灾。
6. 不要试图拆卸扫描仪。一来会有触电危险，二来会让您的产品保证失效。
7. 避免撞击或敲打扫描仪的玻璃面板，因为玻璃脆弱易碎。

## 拆开扫描仪包装<sup>1</sup>



1. 扫描仪
2. USB 连接线
3. 电源变压器
4. 驱动安装光盘
5. 用户手册
6. 反射稿扫描遮板
7. 透扫片夹

---

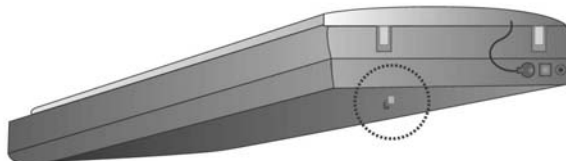
<sup>1</sup> 请将包装盒和包装材料存放妥当，以备将来您需要长距离搬运本扫描仪时使用。

# 安装与设定扫描仪

---

## 步骤一、扫描仪自动保护锁

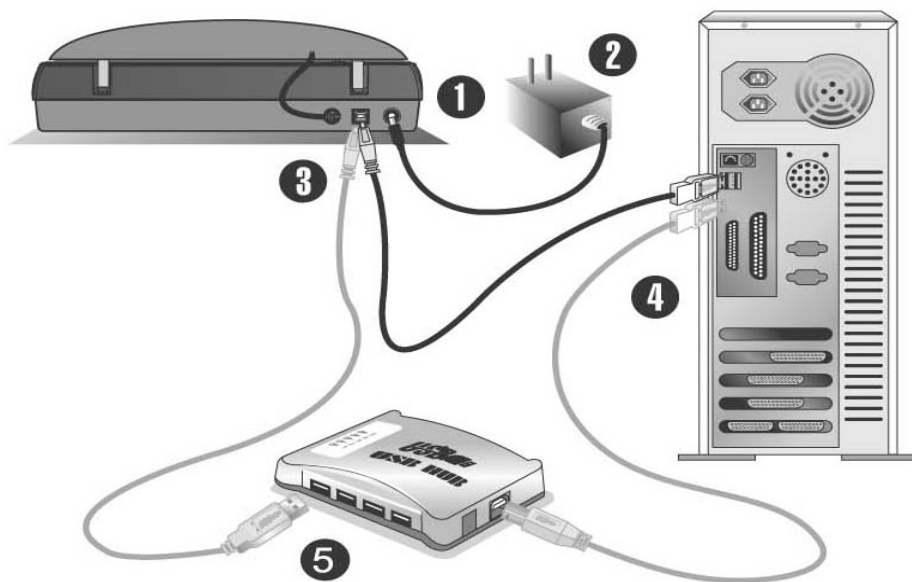
您所购买的扫描仪设计有一自动保护锁，可于搬运过程中保护光学组件。此自动保护锁开关位于扫描仪机体的下方（如下图所示），当扫描仪平放于桌面或其它平面时，保护锁即被向内压入，并自动解锁；当该自动保护锁向外弹出时，则又自动上锁。



注意

- 请确认于开始扫描工作或设定时，扫描仪是平稳的放在平面上。
- 当您需要移动扫描仪时，请确认扫描仪的自动保护锁开关是向外弹出即上锁状态，以确保扫描仪光学组件不因搬运而受损。

## 步骤二、连接您的扫描仪和计算机



1. 将电源变压器<sup>2</sup>插入扫描仪的电源插槽。
2. 将电源变压器另外一头插入接地的交流电源插座上。
3. 将 USB 连接线的方形接头插入扫描仪后方的 USB 端口。
4. 将此 USB 连接线另一端的长方形接头插入计算机主机后方的 USB 端口。
5. 如您欲将扫描仪连接到 USB 集线器<sup>3</sup>使用，先确认集线器已连接到计算机 USB 端口，接着再将扫描仪连接到 USB 集线器上。

## 步骤三、安装软件

1. 假如您计算机的 USB 部分功能正常，计算机会自动检测到有新的设备连接到 USB 端口，屏幕上会出现“发现新硬件”的窗口画面。注意：如果您在计算机关机时，接上扫描仪，打开计算机进入操作系统时，也会出现“发现新硬件”画面。

---

<sup>2</sup>注意：交流电源插座应装在设备的附近，而且应便于触及到。

<sup>3</sup> USB 集线器并非本扫描仪附件，若您有需要，请自行购置。

## 2. Windows 98 & 2000 用户

- a. 请点击“下一步”继续。
- b. 选择“搜索适用于我的设备的驱动程序（推荐）”，然后再点击“下一步”。
- c. 接下来的画面会问您选用哪个磁盘，请勾选光驱选项。
- d. 将随机附赠的驱动安装光盘放入光驱内，然后再点击“下一步”。
- e. 在随之出现的画面上点击“下一步”。Windows 98 用户请接下来跳至步骤 5

## 3. Windows Me & XP 用户

- a. 请将随机附赠的驱动安装光盘放入光驱内。
- b. 勾选“自动安装软件（推荐）”选项，然后再点击“下一步”。
- c. 在随之出现的画面上点击“下一步”。Windows Me 用户请接下来跳至步骤 5。

## 4. Windows XP & 2000 用户：在安装过程中，若您的操作系统发出硬件安装提示，指示您所安装的扫描仪尚未通过 Windows Logo 验证，请您直接略过该提示，继续执行驱动程序安装，并请无须疑虑您所选购的扫描仪认证问题。

5. 当系统完成硬件安装，点击“完成”按钮离开。
6. 遵循屏幕上的指示，安装扫描仪所需的所有程序。
7. 等软件安装完毕后，关掉所有开启的程序，点击“完成”按钮重新启动计算机。



### 注意

- 若您在插入驱动安装光盘后，系统并未执行自动安装，请在 Windows 的开始菜单中选择“运行”，然后输入“D:\Install (D:为光盘路径)”。
- 为保障扫描仪的按键可以正常工作，我们建议您安装 NewSoft Presto! ImageFolio、NewSoft Presto! PageManager、清华 TH-OCR XP、ABBYY FineReader 等软件。
- 本扫描仪的设计和制造严格遵照 USB2.0 High Speed 和 Full Speed 规格。万一您最近更新了计算机硬件可支持 USB2.0 High Speed 而仍使用 Windows 98/Me，但使用本扫描仪时却发生扫描问题，这很可能是 Windows 98/Me 和主机板或适配卡上的 USB 2.0 芯片发生兼容问题所导致，因为 Microsoft Windows 98/Me 并不支持 USB 2.0。建议您再买一片兼容的卡或者升级至 Windows XP/2000 操作系统，即可解决此兼容问题。
- 如果您使用的操作系统是 Windows XP，请勿同时连接两台 USB 扫描仪！如需了解相关信息，请至如下网页查询...  
<http://support.microsoft.com/default.aspx?scid=kb:zh-cn:324756>



## 步骤四、测试扫描仪

下述的测试程序是测试计算机和扫描程序是否能与扫描仪配合，请遵照下列步骤以正确地测试扫描仪：

1. 掀开扫描仪的盖板，将照片面朝下平放在玻璃上，并使照片顶侧与扫描仪后方齐平。



2. 轻轻盖回盖板。
3. 从 Windows 的开始菜单上来开启力新国际 Presto! ImageFolio 图像编辑软件。
4. 如果您的计算机上只连接了这一台扫描仪，请省略此步骤并跳至第五点。若您的计算机连接了一台以上的扫描仪或是图像设备，请在 ImageFolio 的窗口当中点击“文件”，选择“选取源...”，然后将此扫描仪设为默认扫描来源。
5. 在 Image Folio 的窗口中，点击“文件”>“获取”>“获取”。
6. 紫光扫描仪 TWAIN 窗口自动开启。
7. 点击“扫描”按钮。
8. 假如屏幕上出现图像，表示您扫描仪运作正常。



注意

如果测试未通过，请参阅本手册中的“[扫描仪功能程序](#)”章节，并遵照其内容指示。

## 升级至 Windows XP 之扫描仪安装

假如您欲将操作系统由 Windows 98 或 Me 升级至 Windows XP，而之前已安装了本扫描仪，请您遵循下列程序：

1. 将扫描仪的电源变压器自交流电源插座上取下。

2. 将扫描仪的 USB 连接线接头自扫描仪后方的 USB 端口取下。
3. 于 Windows 的开始菜单处，单击“开始”>“程序”>“（您扫描仪的型号）”>“移除（您扫描的型号）”。遵循屏幕上的指示，移除扫描仪的所有程序。
4. 等扫描仪软件移除完毕后，关掉所有开启的程序，点击“完成”按钮重新启动计算机。
5. 开始安装 Windows XP 升级版，请遵循 Microsoft 的相关 Windows 升级安装指示。
6. 当 Windows XP 升级安装结束，请重新安装扫描仪的硬件和软件。详细操作请参阅本手册中相关章节的说明。

## 二、扫描仪的使用

您的扫描仪最小可扫描 35mm 的胶片，最大可扫描如 A4 幅面大小的稿件。但有些应用软件可能会限制扫描范围。另外计算机内存大小，及硬盘剩余空间也会限制实际的扫描区域。

操作扫描仪有两种方法：

1. 经由图像编辑软件，从紫光扫描仪 TWAIN 中扫描。
2. 经由“扫描能手”，此软件是安装扫描仪驱动安装光盘软件时一并安装到您的计算机上的。

“紫光扫描仪 TWAIN”相当于架设在您和您扫描仪之间的桥梁。您可以（藉高级扫描模式）详细地调整扫描图像以达到所需的效果，或者只需点击一下按钮（藉自动扫描模式）便可轻松完成整个扫描工作。

“扫描能手”这个程序整合了您常用的扫描应用，让您扫描图像与文字后，轻松地就可作扫描存盘、扫描至图像编辑软件、文字识别、复制、电子邮件、传真或个性化桌面，帮您省却逐一打开各种软件的麻烦。

有关以上程序更详细的操作说明，请参阅各自的帮助文件。

您的扫描仪需要由特定程序软件来驱动。因为不管文件或图片，计算机都会把从扫描仪输入的资料当成图像来处理，大多数的扫描动作都可在图像编辑软件中执行，让您预览、编辑、储存、以及输出扫描的图像。扫描仪随机附赠的设定/软件光盘片内有图像编辑软件。您可以应用不同的滤镜、工具、及特效来更动或修改输入的图像。

那么要如何扫描文字稿件并在文字处理软件中编辑呢？这就要使用光学文字识别软件（OCR, Optical Character Recognition）来达成。光学文字识别软件可将扫描稿件所得的图像文件，转为文字文件供文书软件进行浏览、编辑、及储存。随机附送的设定/软件光盘片内也有文字识别软件，如您欲使用文字识别软件，请安装这个软件程序。



**注意**

部分文件（如支票、钞票、身份证、国债或政府文件等）的扫描可能受到法律保护或构成犯罪。当您在扫描各种书籍、杂志、期刊时，建议您尊重并遵守有关著作权的各项规定。

## 扫描仪按键的使用

您所购买的扫描仪上设计有五个功能按键，利用这些功能按键可给扫描作带来更多便利并提高效率。我们一共提供了三种不同的模式和您的功能按键连结，您可以视您的需要从这三种模式中任择其一与您的功能按键连结。

**自动扫描模式：**这个模式能提供您最简易方便的扫描方式。预设的自动扫描技术会自动调整出最适宜您图像的设定来进行扫描并将扫描之后的图像传送到您所指定的后续处理软件。

**EZ 扫描模式：**当您使用相同的设定来扫描不同的图像时，这个模式会提供给您最有效率的扫描方式。（正负片扫描并不支持此模式。）

**高级扫描模式：**若您需要对每张图像做逐一设定，这个模式会提供给您所需的图像调整选择。





**注意**

部分扫描仪的按键将因您未安装相关驱动或程序而无法运作。例如，如果您未能将扫描仪或打印机正确安装至您的 Windows 系统，扫描仪上的 Copy 按键将无法正常工作。

## 更改扫描模式

参照下列的步骤，您可依据您的需要将预设的“自动扫描模式”改设为其它两个模式：

1. 以鼠标右键单击位于 Windows 系统任务栏右侧的“扫描能手”按键 .
2. 从快捷菜单中，选取“按键设置”。

如果您已由扫描能手图标处  单击右键选择“扫描能手”打开了扫描能手窗口，您只需在扫描能手窗口中点击“按键设置”即可。

3. 在“按键设置”窗口的左边图标列上选取您所要设定的按键。
4. 在“按键设置”窗口的右边，勾选 EZ 扫描模式或是高级扫描模式。
5. 按下“确定”或是“应用”。



注意

有关扫描能手的详细使用方法，请您按照以下的方法参考扫描能手的帮助文件：

1. 当您在使用扫描能手时，按下扫描能手界面上的“帮助”按钮。
2. 从 Windows 的“开始”菜单，选取“程序”>“(您扫描仪的型号)”>“扫描能手帮助”。

## 设定 Custom 按键连结

鉴于不同的用户可能在使用扫描仪功能程序上有不同的需求，也为简化扫描仪的使用方式及节省用户宝贵的时间，本产品设计有智能连结功能。您可以从扫描能手中选择一种功能程序，与扫描仪上的 **Custom**（自定义）按键建立连结，当连结建立完成后，每当按下扫描仪上的 **Custom**（自定义）按键时，则所选定的功能程序即可立刻激活。

以下步骤说明如何使用扫描能手界面上的按键管理员来定义扫描仪上的 **Custom**（自定义）按键：

1. 鼠标右键单击位于 Windows 系统任务栏右侧的扫描能手图标，从弹出的菜单中选取“按键管理员”。
- 或者，您也可在打开的扫描能手操作界面直接点击“按键管理员”按钮。
2. 按键管理员窗口开启至桌面。
3. 点击“扫描仪按键”选项的上下按箭选取“自定义”选项。
4. 从“选择按键功能”下拉菜单中选取所需建立连接的任一选项。
5. 点击“确定”应用设置。
6. 按下扫描仪上的 **Custom**（自定义）按键即可使用所设定的功能。



注意

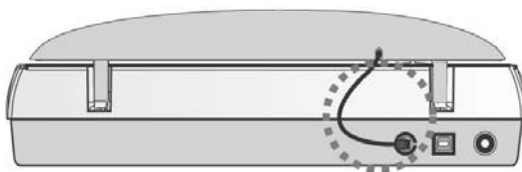
若您未预先设定 **Custom**（自定义）按键的功能，当您按下此按键时，系统会直接执行默认的**扫描存盘**功能。

## 正负片的扫描

您所购买的扫描仪提供您一个简易的正负片扫描方法，只要利用随机附赠的透扫片夹，就可轻松完成扫描正负片的工作。以下章节为详细的使用说明。

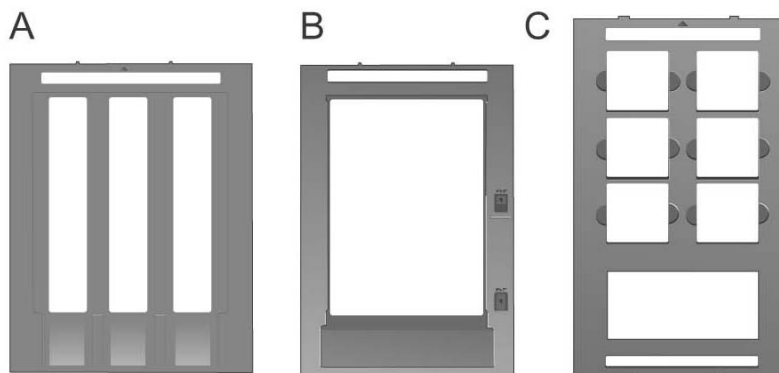
## 安装透扫器

透扫器位于扫描仪盖板下的机身内，是扫描幻灯片、正片和负片的必要装置。在您开始扫描底片之前，请先检查确保扫描仪背部的透扫器连接线已妥善插在扫描仪上（如图所示）。



## 透扫片夹

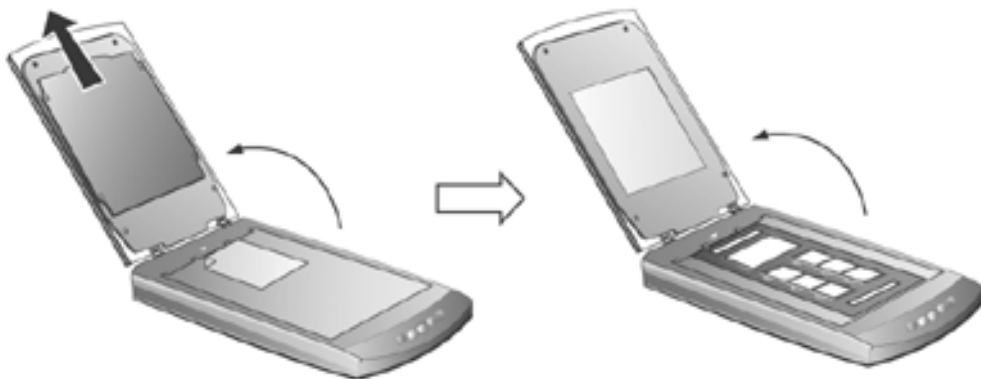
本机共附有三种透扫片夹。透扫片夹可确保扫描时的底片能摆放在正确位置。



- A. 专为扫描 35 mm 的底片组（最多可扫描 3 组共 18 张底片）
- B. 专为扫描大张底片（最大可扫描  $13 \times 18$  cm，即  $5'' \times 7''$  底片）
- C. 专为扫描 35 mm 的幻灯片及中型底片（如 120/220 格式，最大可扫描  $60 \times 120$  mm）

## 扫描正负片

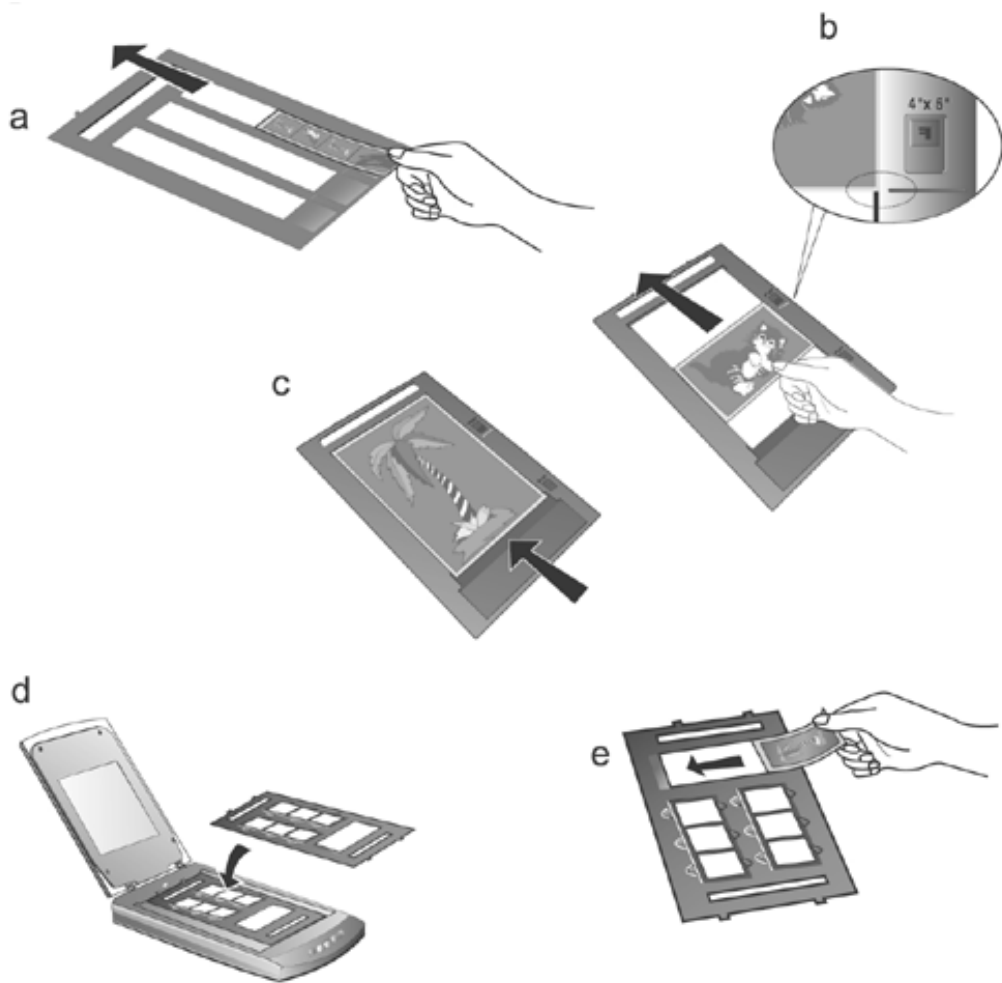
1. 取下文件盖板上的反射稿扫描遮板。用手指轻轻抓住扫描遮板的上方，向上抽出扫描遮板。



2. 将底片正面朝下插入透扫片夹，调整插入底片的位置，让所需的图像出现在适当位置。

### 图标说明

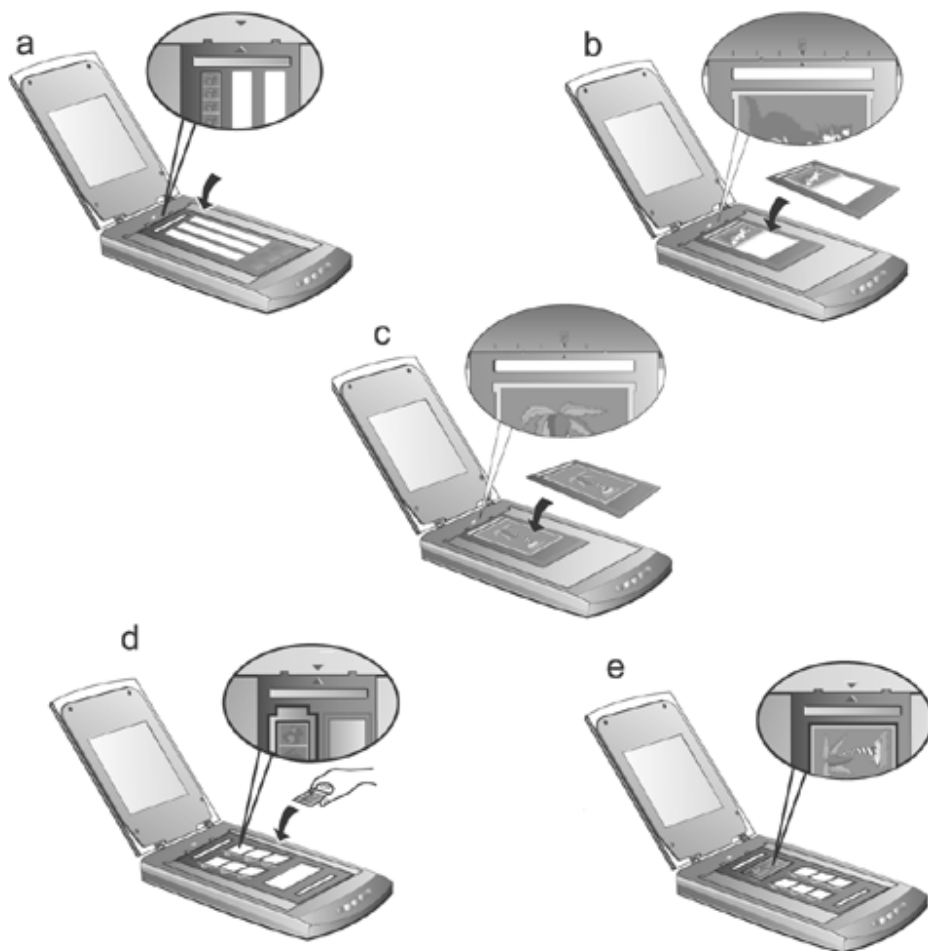
- |  |                               |
|--|-------------------------------|
| a. 35 mm 底片  | b. 大张底片: 4"×5" (10.2×12.7 cm) |
| c. 大张底片: 5"×7" (13×18 cm)  | d. 35 mm 幻灯片                  |
| e. 120/220 底片(6×4.5 cm/ 6×6 cm/ 6×7 cm/ 6×8 cm/ 6×9 cm/ 6×12 cm) |                               |



- 如果您扫描的对象是 35 mm 幻灯片时，请先将透扫片夹放置在扫描仪玻璃上，再将幻灯片放在透扫片夹上。
- 当插入 4"×5" (102×127 mm) 大张底片时，请将底片推至透扫片夹的最前端，直至底片的另一边与透扫片夹右边印刷的 4"×5" 箭号对齐。
- 如果您只需要扫描一段 35 mm 底片组，您可使用 35 mm 透扫片夹上三个透扫框中任意一个框来扫描。



3. 将透扫片夹放置在扫描仪玻璃上，并确保透扫片夹的定位凸点与扫描仪上的卡沟确实对准。扫描仪上方的倒三角形符号，必须与需要扫描的对象上的正三角形符号互相对齐。



当您使用透扫片夹来扫描 35 mm 幻灯片或是 120/220 中型底片时，请将  
放有扫描底片的那一边朝着扫描仪的玻璃后方且对齐扫描仪上的倒三角  
形符号。

4. 双击位于 Windows 系统任务栏右侧的扫描能手图标来开启扫描能手窗口。
5. 如果您要扫描负片，请点击位于扫描能手窗口中的“负片扫描”按钮；如果您要扫描正片，请点击“正片扫描”按钮。
6. 预设的自动扫描技术会自动帮您调整出最适宜您图像的设置进行扫描，并将扫描之后的图像传送到您所指定的后续处理软件。

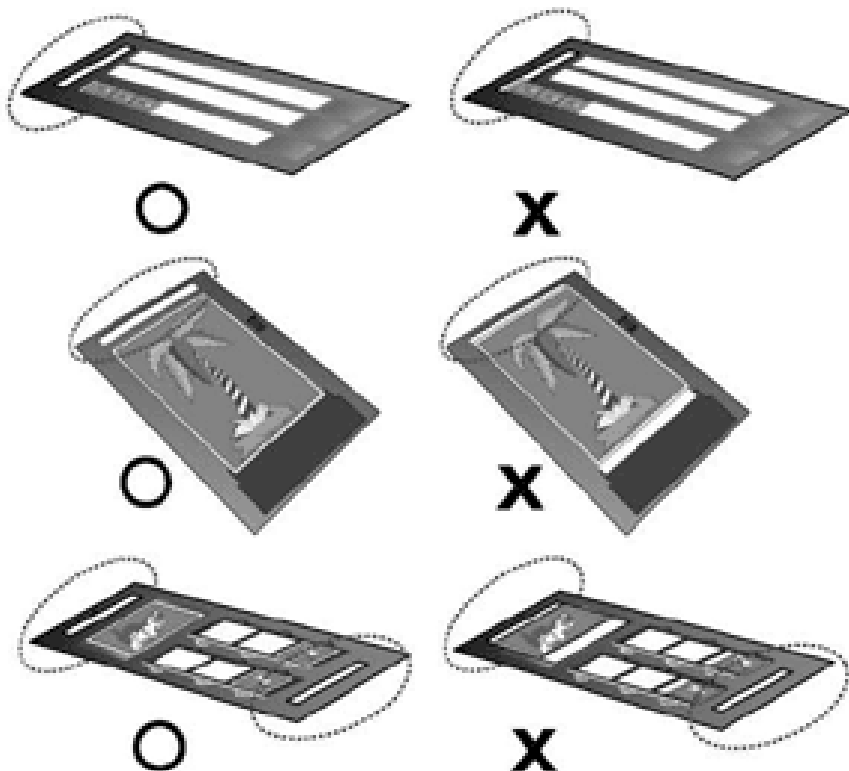


注意

您也可以另外选择“高级扫描模式”来对您的扫描图像做更为仔细的调整。有关如何将预设的自动扫描模式改设为高级扫描模式，请您参考此手册有关“[使用扫描仪上的功能按键](#)”章节中相关说明。

## 扫描正负片之相关注意事项

- 扫描时请勿将透扫片夹上三角形符号下的区域遮住。



- 扫描黑白负片时，为能获取更好的图像扫描效果，我们建议您使用紫光扫描仪 TWAIN 程序的高级扫描模式并开启反相（负片效果）功能。（有关设置方法及其它扫描贴士，请参阅光盘中的 FAQ 文件）。
- 完成正负片扫描后，请随时记得将反射稿扫描遮板放回它原来的位置。
- 请确定底片插入透扫片夹的位置，且透扫片夹确实与扫描仪相应位置对齐。
- 在进行扫描之前，请选定适当的扫描来源与扫描大小。
- 由于照片的底片及幻灯片大部份都要放大，请确定您是使用较高的分辨率（例如：扫描 35mm 底片时选择 1200 dpi、扫描 120/220 底片选择 600 dpi 或扫描大张底片类 4"×5"或 5"×7"时选择 300 dpi）以免扫描出来的图像失真。

## 在图像软件中使用紫光扫描仪 TWAIN 程序

下述的测试程序系以所附赠的 NewSoft Presto! ImageFolio 图像编辑软件来进行扫描。当您熟悉此扫描仪的操作之后，您可选用任何与 TWAIN 接口兼容的扫描软件或是图像处理软件来连接此扫描仪。

1. 打开扫描仪文件盖板，并将一张欲扫稿件展开，面朝下头朝扫描仪后部，平放到扫描仪玻璃上。如图所示。



2. 轻轻放下扫描仪文件盖板。
3. 由 Windows 开始菜单打开 NewSoft Presto! ImageFolio 软件。
4. 在 Presto! ImageFolio 窗口中，点击“文件”>“获取”>“获取”来开启紫光扫描仪 TWAIN 程序。



紫光扫描仪 TWAIN 操作界面的默认模式为自动扫描模式，但您也可以通过点击“转换到高级扫描模式”按钮在高级扫描模式下详细调整扫描设置。有关更多使用信息，请参阅紫光扫描仪 TWAIN 的帮助文件。

5. 紫光扫描仪 TWAIN 操作界面(自动扫描模式)打开。
6. 如果您需要调整扫描来源或分辨率，您可点击“打开自动扫描控制面板”按钮进行调整。点击“关闭”按钮保存设置并返回紫光扫描仪 TWAIN 操作界面(自动扫描模式)。
7. 点击“自动扫描”按钮。自动扫描技术将自动以优化设置完成图片扫描，并将扫描图像传送到 NewSoft Presto! ImageFolio 软件。



**Note**

当您扫描黑色背景或带黑边的照片时，请将一张空白白纸衬在照片背面作为照片的扫描背景再进行扫描。

## 三、扫描仪的维护

### 扫描仪功能程序

扫描仪功能程序的主要功能有：检查扫描仪连接状态，控制扫描仪灯管，及校准扫描仪。

扫描仪功能程序可检测到扫描仪软件是否安装妥当，扫描仪与计算机的连接是否正常。另外，扫描仪功能程序可让您开关扫描仪灯管，并可对其设置自动关灯的时间。为了运输过程中保护光学元件，虽然我们设计有保护锁来固定扫描仪灯管，但有时也需要校准扫描仪的初始扫描位置。




扫描仪功能程序并不会影响扫描图像品质，这个程序只是用来和扫描仪建立连接。扫描图像画质的设定（如图像颜色、大小、可读性、清晰度等）皆可从扫描仪的程序中调整，特别是在紫光扫描仪 TWAIN 的窗口中。



### 扫描仪的连接状态

您可以由 Windows 系统任务栏右侧的扫描能手图标来查看是否连接妥当。



如果图标未在系统任务栏上显示出来，可由 Windows 开始菜单，“程序” > “(您扫描仪型号)” > “扫描能手”来激活此程序。

位于 Windows 系统任务栏右侧的“扫描能手”图标  可显示扫描仪软件是否正常激活且您扫描仪和计算机的所有联机是否正常无误。

外观	状态
	“扫描能手”程序已成功激活，且扫描仪和计算机正常连接，随时可开始扫描。
	扫描仪未和计算机正常连接。
无显示	您已选择关闭了“扫描能手”程序。无论扫描仪和计算机是否正常连接，此图标皆不会出现。

## 亮灯控制

您可使用“扫描仪功能程序”或“扫描能手”窗口上的“省电开关”按钮手动立即点亮或熄灭灯管。您亦可设定定时器使扫描仪在闲置多久时间后自行熄灯。以下说明如何使用“扫描仪功能程序”或“扫描能手”窗口上的“省电开关”按钮来开关扫描仪灯管。

### 使用“扫描仪功能程序”

依照下列的步骤，您可设定一个时间段，扫描仪即可在完成一个扫描工作后的设定时间内将自动熄灯：

1. 鼠标右键单击位于 Windows 系统任务栏右侧的扫描能手图标，从弹出的菜单中选取“扫描仪功能程序”。
2. 当扫描仪功能窗口打开时，请找到两个灯泡图形的按钮。
3. 如果您想持续开着灯管，点击“持续灯亮”按钮。或者，您可以点击上下按钮来设置灯管闲置多少时间后熄灭。

### 使用“扫描能手”的“省电开关”按钮

设计“省电开关”按钮的目的，在于方便用户简易快速的开、关灯管，以延长灯管使用寿命并节省宝贵的能源。您可点击“扫描能手”窗口中的“省电开关”按钮来开关扫描仪灯管。

如何关灯

- 直接点击“扫描能手”窗口中的“省电开关”按钮。

如何开灯

- 直接按下扫描仪上的任一按键。

## 校准扫描仪

在大部分的情况下，扫描仪无须校准，只有少数特例才需要。如果扫描文件时，某部分的边不见了，则您可能需要校准扫描仪。例如，扫描之后的文件，最上面的标题不见了。

请遵循如下步骤来校准扫描仪：

1. 将一张照片面朝下放在扫描仪玻璃平台的右上角（靠近扫描仪后方）。请注意只有部分的照片会被扫描到。
2. 右键单击 Windows 系统任务栏右侧的图标，由弹出的快捷菜单中选取“扫描仪功能程序”。
3. 当“扫描仪功能程序”窗口开启后，按下“开始校准”按钮，照片的一部份会出现在校准窗口中。
4. 使用上下左右的箭头按钮调整，直到扫描照片的左上角与预览窗口的左上角对齐为止。
5. 完成后点击“确定”按钮。

## 移开扫描仪盖板

---

扫描仪的盖板设计成可以轻易拆下，方便大件物体如线装书，放在玻璃面板上进行扫描。如欲移开盖板，先将盖板掀起到 90 度位置。用一只手紧压扫描仪后端，另只手拉起整个盖板。如欲将盖板装回，只需依原样装回即可。

## 维护

---

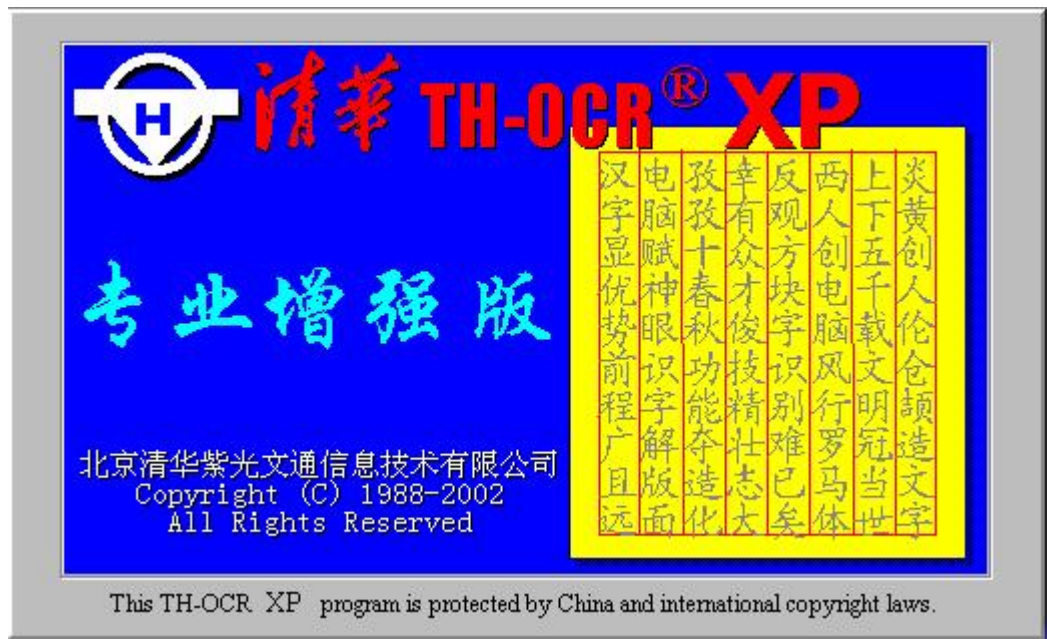
为了让您的扫描仪能顺利操作，请花些时间详读底下的保养小秘方。

- 避免在灰尘多的环境下操作扫描仪。如果不用扫描仪时，记得将盖板盖上。灰尘或异物可能会对机件造成损坏。
- 不要让扫描仪受到过于剧烈的震动，如此可能会损坏内部零件。

- 如欲清洁玻璃面板，找一块柔软无棉絮的布，喷上一些温和的玻璃清洁剂，然后轻轻地擦拭玻璃面板。请勿将清洁剂直接喷在扫描仪的玻璃面板上，勿使液体流入扫描仪内部。过量的溶剂残留会弄花玻璃面板或使之起雾，甚至会损坏扫描仪组件。
- 您的扫描仪的最佳操作温度是在摄氏 10° C 至 40° C ( 华氏 50° F 至 104° F )。



# 紫光文字识别软件



## 一、软件说明

清华紫光以清华大学电子工程系为技术依托，隆重推出清华“基于识别的原文重现”自动电子出版物制作系统（清华 TH-OCR XP）。该系统通过了国家教育部组织的专家鉴定会的鉴定。该出版系统是国内外首次推出的能同时识别超大字符集（13051字）和超多种汉字字体（近百种）、并且将电子文档的错误率降低到万分之一以下的、能将复杂报纸杂志文档经版面分析、识别、理解，最后自动精确重构为原式原样的标准格式电子文档的电子出版系统，为我国信息资源建设提供了一个快捷、高效的系统解决方案，是一个具有划时代意义的创举。清华 TH-OCR XP 是一套理想的中英文印刷体自动识别系统，可广泛应用于办公自动化的资料录入、文献建档、资料处理、信息管理、智能翻译等领域。

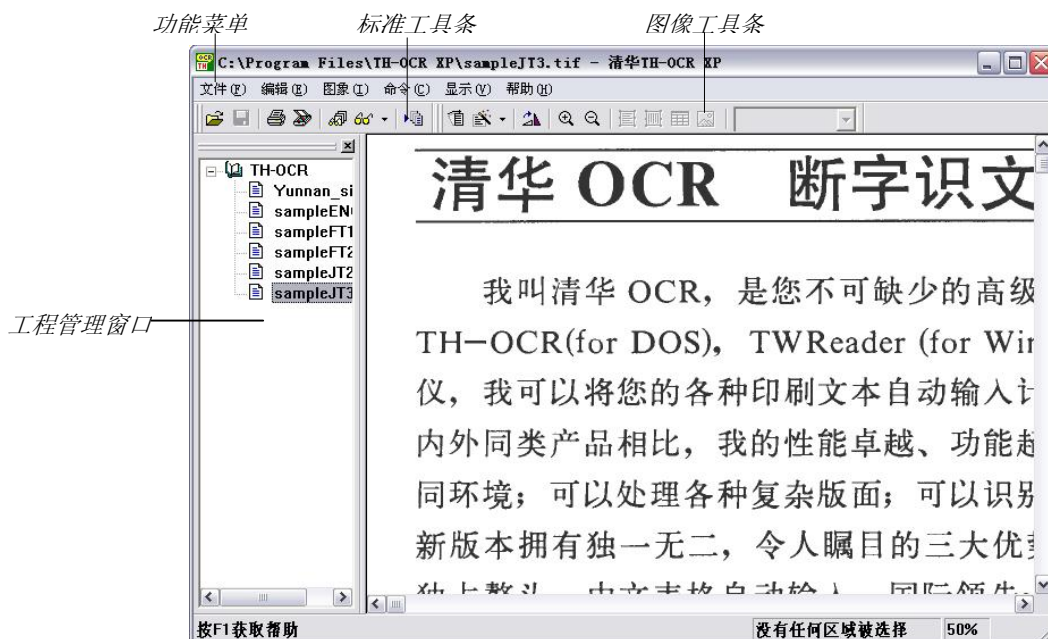
## 二、软件操作

注意：随紫光扫描仪一起赠送的清华 TH-OCR XP，需要与紫光扫描仪配套使用，请在正确安装紫光扫描仪之后使用。

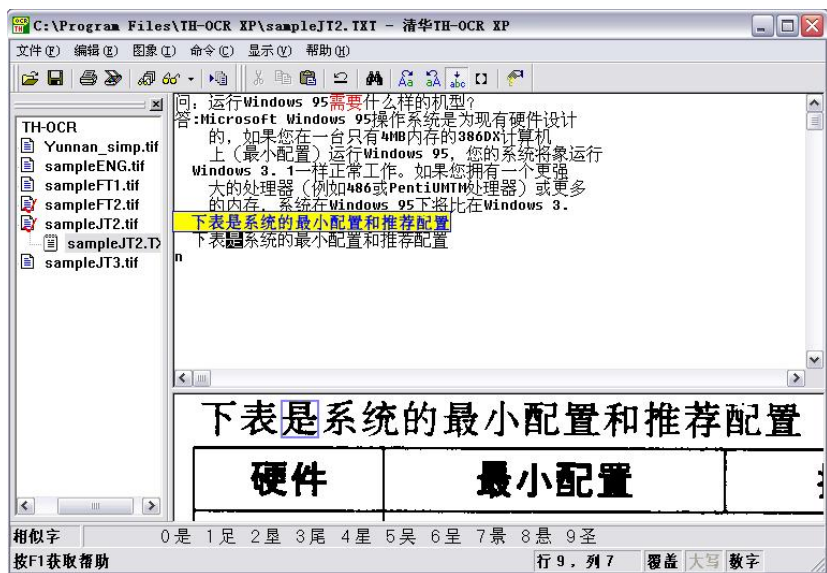
### 1、软件界面及功能说明

在不同的操作状态，分别有图像版面分析和编辑修改两种界面。

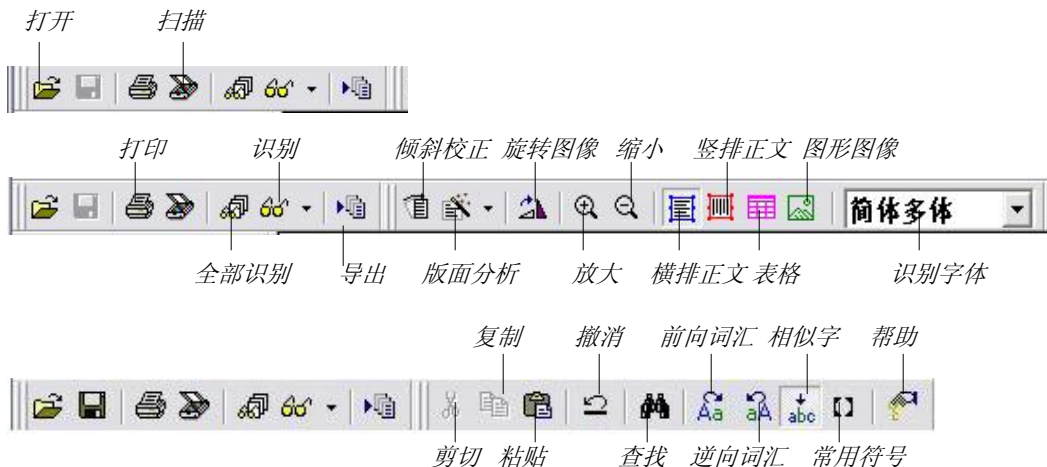
软件界面一：图像版面分析界面



## 软件界面二：编辑修改界面 后改编工具条

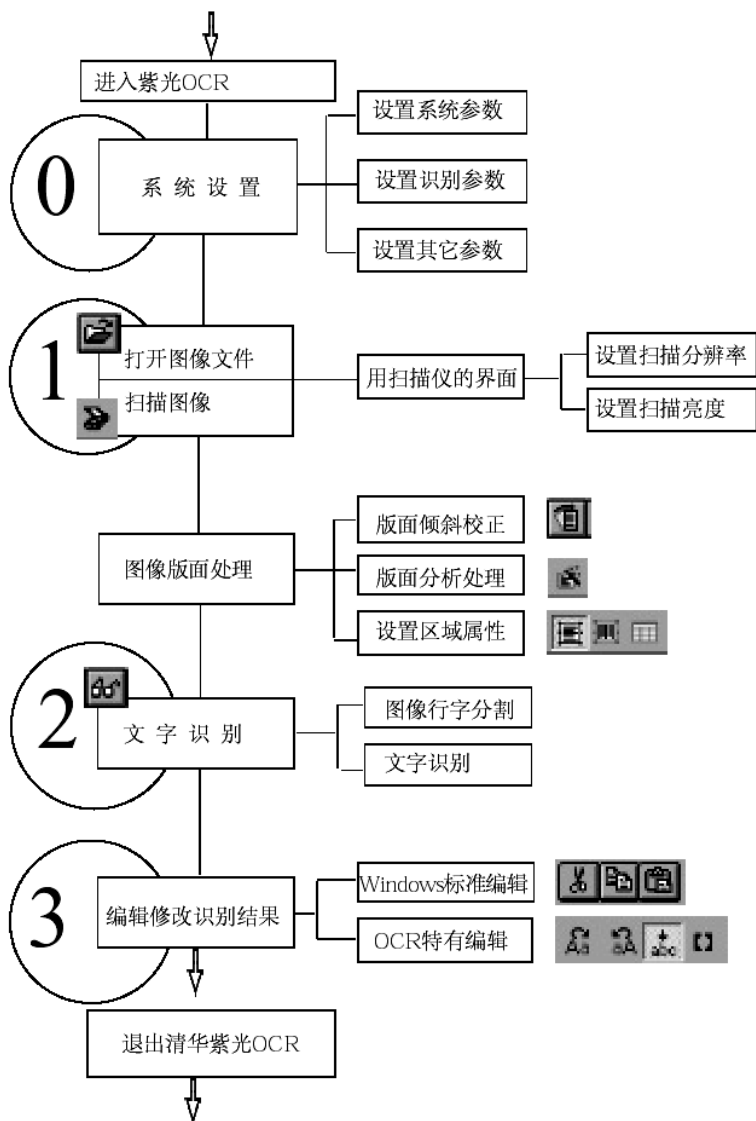


工具条中各快捷作按钮的功能说明如下：



## 2、操作流程

紫光OCR的操作流程分为设置、获取图像、版面分析、文字识别、编辑修改等五步，如图所示：

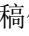


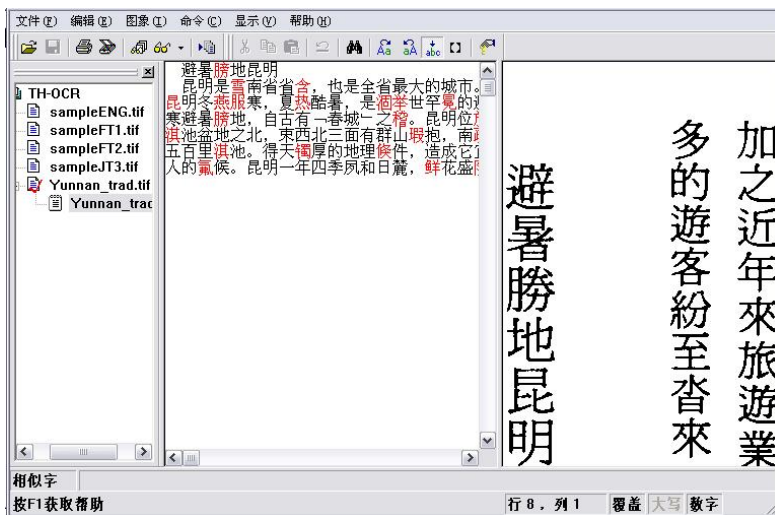
## 设置


使用系统前应根据应用环境及需求设定系统参数。从“命令”菜单选择“设置”命令，在打开的“设置”对话框中可对系统、扫描、识别、后编改及其它（表格、版面分析等）参数进行设定。这些参数一般按默认设置即可。

## 获取所要识别的图像文件

获取所要识别的图像文件有两种方式：通过扫描仪扫描新的图像或打开已有图像文件。

如果要扫描新的图像，则应从“文件”菜单选择“扫描”命令或单击工具条上的扫描图标，对所要识别的稿件进行扫描。扫描完成后退出扫描界面。识别后，文件将不直接出现在识别界面中，双击被识别图像文件左边的“+”号，出现识别后的文件名，双击该文件名，即可打开该文件进行编辑修改，当文件为横排时，右侧上部为识别后文本窗口，右侧下部为局部图像窗口；当文件为竖排时，识别后文本窗口和识别前局部图像窗口左右排列，如下图：



对于磁盘上原有保存好的图像文件，可以直接从“文件”菜单中选择“打开”命令或单击工具条上的打开图标，在“打开”对话框中指定路径、文件类型、文件名，

单击“打开”按钮，即可将选定的图像文件显示在工程管理窗口。同 Windows 的操作一样，如要一次打开多个文件，请使用“Ctrl”或“Shift”按键选择相应文件打开即可。图像文件打开后，显示在图像窗口中，与扫描得到的图像相似。打开多个文件进行识别时，所识别得到的文本作为工程将按选中文件列表中的文件顺序排列在工程管理窗口。



提示：扫描仪的操作请参照随同扫描仪附送的用户手册的指导。

注意：

1. TH-OCR XP 可以识别彩色、灰度和黑白二值的图像，扫描时的扫描模式可任意设置。
2. 对普通书本的印刷质量，字号在 5 号以上的印刷材料，可适当选择其扫描分辨率为 300dpi，扫描亮度为自动或默认值；
3. 对已有的图像文件，要注意其图像存储格式是否符合紫光 OCR 系统的要求（非压缩 TIFF 格式、PackBit 或 G4 压缩的 TIFF 格式、BMP 格式或 PCX 格式）。






## 进行图像版面处理


对扫描所得图像文件根据需要进行处理（旋转、反转、剪裁、倾斜校正等）和版面

分析等，并选择需识别的内码、字体，为识别做好准备。



注意：

对于比较简单的结构，可以使用自动版面分析 ，如果版面较复杂，请手工进行版面分析，只需简单地用鼠标框选各识别区域，并根据原稿的版式选择要进行文字识别的区域的属性，如：横排正文 、竖排正文 、表格 、图形  等。如果不选择，则认为是对整篇图像进行识别。在对整篇图像进行识别时，识别区域中不能包含有图形。

从“命令”菜单选择“识别”命令或单击工具条的识别按钮 ，完成版面的识别。完成后，双击被识别图像文件之后，再双击识别后的文件名，进入编辑修改状态。


在编辑修改状态，对于正常识别的文字用黑色显示，对于可疑字用系统设置中指定的颜色显示（默认为红色），便于提示修改。

系统提供 Windows 标准的编辑操作和紫光 OCR 系统特有的编辑功能。Windows 标准的编辑操作包括剪切、复制、粘贴和清除等，紫光 OCR 系统特有的编辑功能主要包括前向词汇、逆向词汇、相似字、常用符号、和行逆序。

通过双击项目管理窗口的原图形文件和被识别后文件，可以在图像状态和编辑状态间切换。

## 识别结果输出

识别结果经修改编辑后，可根据需要输出。

- 存盘：从“文件”菜单选择“另存为”命令，在“另存为”对话框中指定文件名后将文本以其它文件名保存。
- 导出：从“文件”菜单选择“导出”命令，在“导出为”对话框中指定文件名后可将识别后的稿件以包含版面格式的富文本格式（RTF）文件、包含版面格式的页面格式（html 格式，可用 IE 5 等应用程序打开）以及纯文本的保存。
- 打印：建议通过 Word 或 IE 等编辑软件进行编辑后打印或按 ，进行打印。

## 退出

在识别过程中系统会生成跟踪文件。为节省硬盘空间，退出系统时，系统会将工作目录中“\*.chr、\*.sim、\*.trc、\*.rgn”等跟踪文件自动删除。

## 3、表格的识别与导出

对表格图像的识别参照如下步骤：

### 版面分析

1. 将表头或独立于表格的文本部分单独框出，并定义为“正文”属性，框线为兰色。
2. 将完整的表格图像框出，定义成“表格”属性，框线为粉红色。
3. 依原稿类型定义文字属性为简体多体、繁体多体或其它。

### 识别

对所选区域进行识别，识别完成后请进入编辑界面，可进行文字的编辑修改。

### 导出

由于包含表格，因此识别结果一定要导出为 RTF 或 HTML 格式，否则表格线是断开的。

提示：横排正文的框线为蓝色；竖排正文的框线为红色；表格的框线为粉色；图形的框线为绿色，图形框线内的内容是不被识别的。

## 4、倾斜校正

扫描时，原稿一定要摆放端正，若稍有倾斜可使用倾斜校正功能自动校正，若倾斜角度较大时，则需进行手动的倾斜校正。手动倾斜校正的方法是：按住 Shift 键的同时按鼠标的右键在图像中拉一条平行于倾斜文字行的直线，然后放开鼠标的右键，则校正完成。但如果倾斜角度太大（超过 15°），则会由于倾斜校正产生较大的失真和误差，从而影响识别结果。建议重新扫描图像。




## 5、调整文本顺序

在版面分析中设定多个文本识别区域时，识别结果将按区域的编号顺序排列。如需要调整识别区域的顺序，请在当前的区域内部，按鼠标右键，选择“区域顺序”，在每个选择区域的左上角显示该区域的序号，双击该序号即可调节，调节到你需要的顺序后，请在区域外的任何一处点击一下，则调节顺序被确认。

注意：

调节任何一个区域的序号后，其它相关区域的顺序也会相应改变。

## 6、导出单页或多页文本文件

对扫描或打开的图像文件识别后的文本文件，如选择“文件”菜单中的“导出”命令或直接调用工具条上的“”图标，会出现一个导出设置对话框，在该对话框中有“导出当前页”和“所有页导出为一个文件”两个选项，如选则“导出当前页”项，则只导出当前打开页的文件，如选择“所有页导出为一个文件”则将所有打开页的文件全部导出后合并为指定的一个结果文件，对于导出的文件，可以指定文件名、文件格式及文件的存储位置。

## 7、分辨率设定与字号大小对照表

扫描图像时分辨率的设定请根据文稿上文字的大小，参照下表的推荐值：

文字大小	准确分辨率 (DPI)	推荐使用的分辨率 (DPI)
1号 (26磅)	150	200
2号 (22磅)	180	
3号 (16磅)	200	
4号 (14磅)	240	300
小4号 (12磅)	280	
5号 (10.5磅)	300	
小5号 (9磅)	350	400
6号 (7.5磅)	400	
7号 (5.5磅)	500	600
8号 (5磅)	600	

## 8、常见问题

### 扫描时提示“装入 TWAIN.DLL 错误”。

请正确安装紫光扫描仪的驱动程序，连接好扫描仪，并将紫光扫描仪打开。

### 识别完成后屏幕为空白，只有光标闪动。

如果原稿中有图形，OCR 会认为此文件不符合要求而不作识别。此时应先进行版面分析，将所要识别的文字区域按顺序框出识别区域后再进行识别。

### 识别出的文字出现乱码。

1. 是否文字的方向不对，请正确调整文字方向。
2. 是否定义的文字属性（简体多体、繁体多体、纯英文、手写体等）与原稿不符，请设定相应的文字属性。
3. 是否原稿中的文字旁有辅助线，字体为斜体或艺术字等，此类原稿不能被正确识别。
4. 扫描时设置的分辨率是否不合适，请在扫描时参照分辨率设定与字号大小对照表中的推荐值选择适合的分辨率。
5. 扫描文稿时设定了镜像处理功能，扫描结果图像与原稿左右相反。
6. 原稿不清晰（如传真件、油印试卷、报纸等），若是报纸，可以适当地调节图像的对比度或亮度以得到较好的扫描效果，提高识别率。文章始部分识别率较高，但后面部分识别率低。
7. 原稿在扫描时摆放不正，若倾斜角度不大可进行倾斜校正，否则需重新扫描。

### 表格识别时，只识别出表头而无表格。

没有单独定义出表格属性。请按表格的识别与导出部分的说明进行版面分析。

### 识别繁体字得到简体字而非繁体字。

请从 Windows 操作系统的“开始”菜单指向“程序”中的“紫光 OCR”程序组，选中“选择系统内码”选项，在“Select System Inner-code”对话框中选定“GBK - code (All China)”。

### 如何使文件导出到 Microsoft Word 中。

导出时，选择“保存类型”为 rtf 即\*.rtf，即可在 word 中打开。

如何使文件导出到 Microsoft EXCEL 中。

导出时，选择“保存类型”为 html 即\*.htm，即可在 EXCEL 中打开。

如何使识别后的文件成为主页。

导出时，选择“保存类型”为 html 即\*.htm 即可，同时保持原稿原版面。

## 9、取得帮助

从“帮助”菜单选择“目录和索引”命令，显示帮助主题，可以选择帮助主题或索引帮助内容；选择“快速指南”命令，显示 OCR 识别的基本操作流程。

**注意：**清华 TH-OCR XP 专业增强版主要用于识别简体中文，我们建议您在进行英语或其它欧洲语言的识别时，选用 ABBYY FineReader 文字识别软件。若您已由随机附赠的安装光盘安装此软件，您可单击 Windows 系统“开始”>“程序”来打开相应的识别软件。

## 附录：规格<sup>4</sup>

<b>Uniscan C1880</b>	
<b>实体尺寸</b>	265 × 435 × 78 mm (W × D × H)
<b>重量</b>	2.7 kgs
<b>使用温度</b>	10° C 至 40° C
<b>最大扫描面积</b>	反射稿： 216 mm × 297 mm ( 8.5" × 11.69") 正负片： 35 mm 底片、 35 mm 幻灯片、 120/220 底片 (最大尺寸 6 × 9 厘米)、 大张底片 (最大尺寸 5" × 7", 即 13 × 18 厘米)
<b>扫描模式</b>	彩色： 输入 48-Bit； 输出 24/48-Bit 灰阶： 输入 16-Bit； 输出 8/16-Bit 黑白： 1-Bit
<b>分辨率</b>	光学分辨率 3200 dpi 硬件最大分辨率 3200 dpi × 3200 dpi 软件程序最大分辨率 24000 dpi
<b>Protocols</b>	完全与 TWAIN 兼容
<b>传输接口</b>	USB 2.0 高速
<b>灯管型式</b>	冷阴极灯管
<b>电源适配器</b>	电源输出 DC 15V, 1.0A
<b>耗电量</b>	操作中： 最大 15 watts 待机： 5 watts
<b>电子安全法规</b>	CCC, GB4943-2001, GB9254-1998, GB17625.1-2003

<sup>4</sup> 扫描仪硬件规格实际可能有所差异，恕不另外通知。