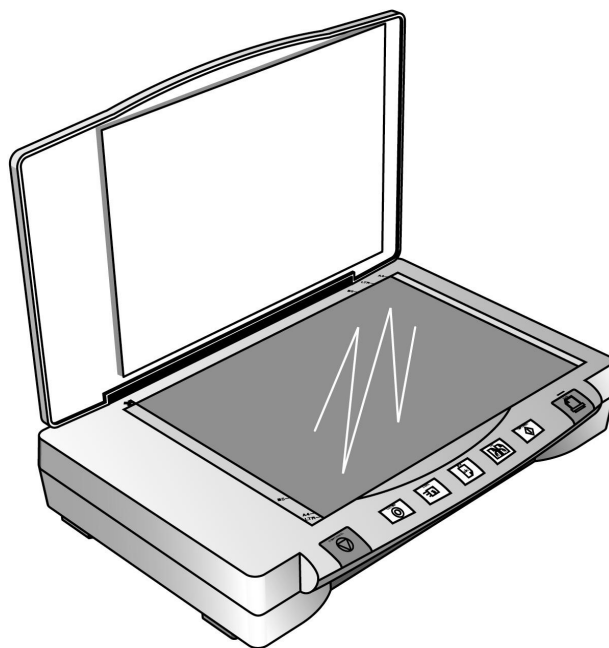


# 平板扫描仪实用程序



## 用户手册

# 前言

©版权所有 2001

保留所有权利。

本手册旨在帮助您使用 *平板扫描仪实用程序*。本文档中信息的准确性已经过认真检查；但是，我们不对内容的准确性提供任何保证。本文档中的信息可能会有所变更，恕不另行通知。

无论在什么情况下，本厂商都不对因使用或未能使用本产品或文档而导致的直接、间接、特殊、必然或偶然的损失承担责任，即使事先被告知可能出现这些损失。

本文档中包含受版权保护的所有权信息。保留所有权利。未经本厂商事先书面许可，不得以任何形式通过机械、电子或其他任何方式复制本手册的任何部分。

---

# 目录

---

前言 .....	i
<b>第 1 章</b> .....	<b>1</b>
<b>关于平板扫描仪实用程序</b> .....	<b>1</b>
连接到扫描仪 .....	2
启动平板扫描仪实用程序 .....	3
平板扫描仪实用程序界面 .....	4
<b>第 2 章</b> .....	<b>5</b>
<b>使用平板扫描仪实用程序</b> .....	<b>5</b>
扫描功能 .....	5
复印/打印功能 .....	6
传真功能 .....	8
OCR（光学字符识别）功能 .....	9
电子邮件功能 .....	10
自定义功能 .....	11
首选项 .....	12
功能设定 .....	12
选择菜单 .....	12
添加应用程序 .....	13
首选项设定 .....	15
显示扫描仪状态 .....	15
临时文件夹 .....	15
智能扫描状态 .....	15
<b>故障排除</b> .....	<b>16</b>
连接问题 .....	16
扫描仪没有响应。 .....	16
安装问题 .....	16
安装向导不能自动启动。 .....	16
重新启动计算机后找不到程序图标。 .....	16
安装过程中安装向导不工作。 .....	16
其他扫描仪问题 .....	16
扫描仪的扫描灯不亮。 .....	16
扫描仪的扫描速度非常慢。 .....	16
错误：没有找到扫描仪。 .....	16
TWAIN 问题 .....	16
选择“获取”后不显示 TWAIN 窗口。 .....	17
无法扫描到应用程序软件。 .....	17
扫描问题 .....	17
扫描的图像太淡或太暗。 .....	17
扫描的图像上出现网纹图案。 .....	17
颜色过渡非常生硬（使用真彩色扫描模式进行扫描）。 .....	17

---

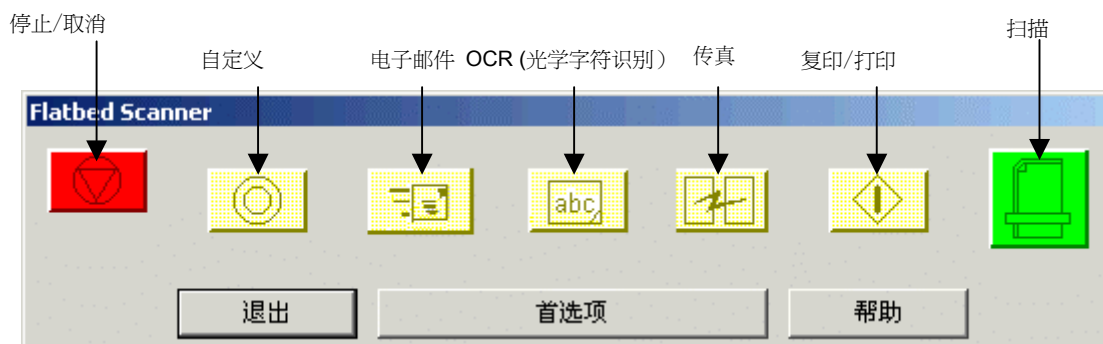
---

# 第 1 章

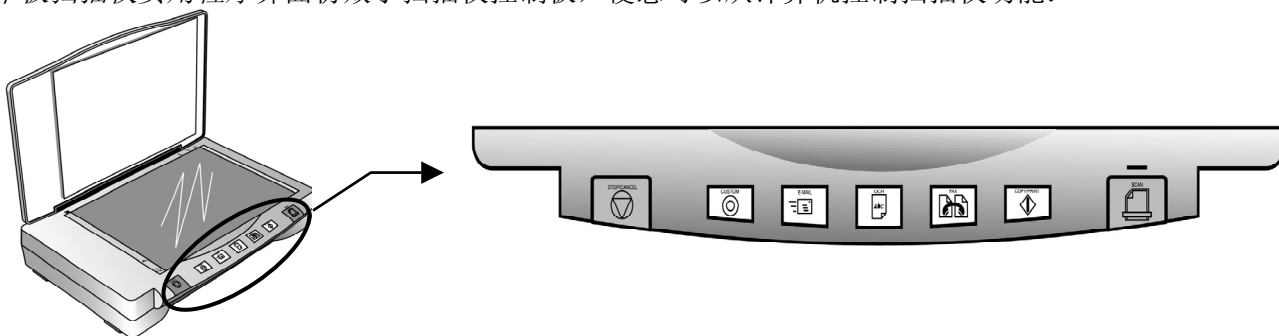
---

## 关于平板扫描仪实用程序

平板扫描仪实用程序具有简便的界面，便于使用高级扫描功能。通过使用 *平板扫描仪实用程序*，您可以：快速扫描文稿或图像；快速复印文稿并将其发送到打印机；扫描图像并将其直接发送给您的电子邮件客户；利用您自己选择的传真应用程序通过传真发送图像或文稿；扫描文字文稿并使用字处理软件编辑文稿；定义默认的应用程序，将扫描的文稿发送到该应用程序进行后处理。



平板扫描仪实用程序界面仿效了扫描仪控制板，使您可以从计算机控制扫描仪功能：




扫描仪实用程序界面上有 7 个按钮：扫描、OCR（光学字符识别）、传真、复印/打印、电子邮件、自定义和停止/取消。按一下按钮（停止/取消按钮除外）会扫描图像或文稿并将其发送到打印机或特定的应用程序，如您的电子邮件软件。

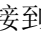
每个按钮都有一个预先选择的默认应用程序，以完成后处理任务。当安装扫描仪时，本软件会检查您的计算机上是否有对应于每个按钮的应用程序（例如，**Microsoft Outlook** 对应于电子邮件按钮）。如果发现一个应用程序，本软件会将该应用程序指定给对应的按钮。

如果您希望选择其他应用程序或自定义扫描设定，可以创建新配置或编辑现有配置。例如，如果扫描彩色照片以便在 **Web** 上使用，您可以创建一个在扫描 **HTML** 用图片时能够取得最佳效果的配置。

## 连接到扫描仪

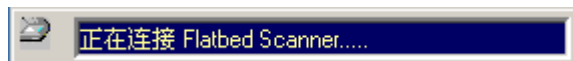
安装完本软件和驱动程序后，可以使用 Windows 任务栏中的 **平板扫描仪实用程序** 图标  来打开 **平板扫描仪实用程序**：



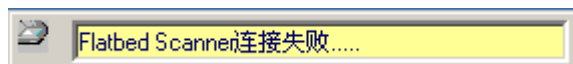
如果尚未将扫描仪连接到计算机，会显示扫描仪断开图标 。在使用 **平板扫描仪实用程序** 之前，必须先建立连接。如果显示此图标，请右键单击图标，然后选择**连接**：



本实用程序将尝试连接到扫描仪：




如果连接失败，您将看到下面的屏幕：



有关的详细信息，请参见[故障排除](#)。


## 启动平板扫描仪实用程序

安装完扫描仪软件和驱动程序并重新启动后，扫描仪图标  会显示在 Windows 任务栏中：



双击此图标将打开 *平板扫描仪实用程序*：

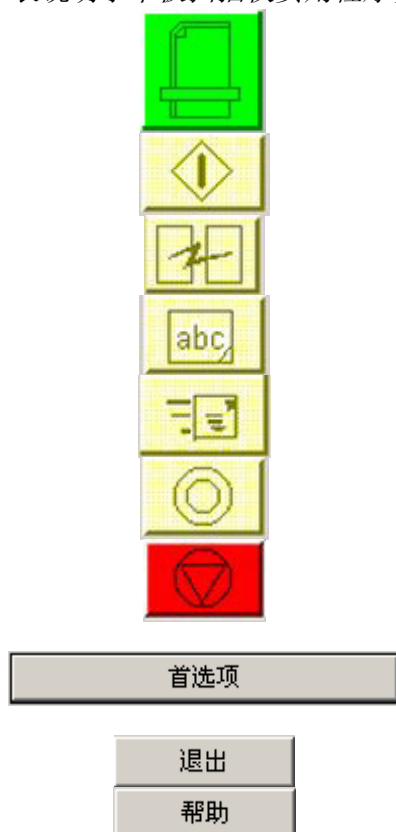



注意：如果尚未将扫描仪连接到计算机，会显示扫描仪断开图标 。在使用 *平板扫描仪实用程序* 之前，必须先建立连接。有关的详细信息，请参见[故障排除](#)。


单击一个按钮将打关联的应用程序。单击**帮助**将显示 *平板扫描仪实用程序* 的联机帮助。单击**退出** 会使实用程序回到 Windows 任务栏。单击**首选项**时，您可以为每个应用程序设定首选项。


## 平板扫描仪实用程序界面

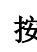
下表说明了 *平板扫描仪实用程序* 界面上每个按钮的功能：





**扫描按钮：**单击  将扫描文稿和图像。图像被发送到 **Photo Suite SE** 进行后处理。您可以更改默认的后处理应用程序，方法是单击**首选项**，然后选择其他程序。

**复印/打印按钮：**单击  可以将扫描的图像或文稿直接发送到打印机或打印机应用程序。


**传真按钮：**单击  将在默认的传真软件中显示您扫描的图像或文稿。


**OCR（光学字符识别）按钮：**单击  可以将扫描的图像或文稿转换成黑白文本，以便在字处理软件中使用。

**电子邮件按钮：**单击  可以将扫描的图像或文稿直接发送到电子邮件程序。

**自定义按钮：**单击  可以将扫描的图像或文稿直接发送到预先选择的程序。

**停止/取消按钮：**单击  将停止或取消一个操作。

**首选项：**单击  可以为每个按钮设定首选项。您可以添加和选择后处理应用程序的设定值，设定扫描仪状态显示选项，还可以设定高级属性，如图像模式、颜色控制和分辨率。

**退出：**单击  将使 *平板扫描仪实用程序* 回到任务栏。

**帮助：**单击  将显示 *平板扫描仪实用程序* 的联机帮助。

下一章详细说明了如何使用每个功能。

---

# 第 2 章

---

## 使用 平板扫描仪实用程序

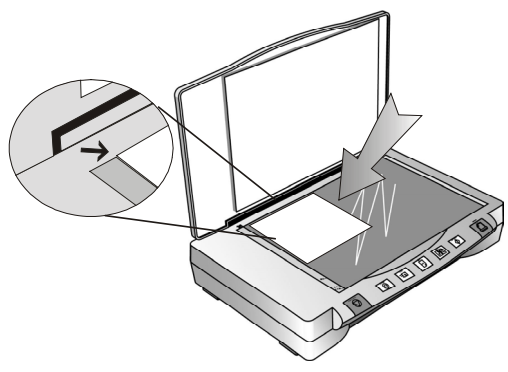
本章将详细说明每个功能。

注意：有关 **TWAIN** 界面的信息，请参见 **TWAIN** 界面的联机帮助。

### 扫描功能

可以使用**扫描**功能来扫描图像或文稿，并将它们发送到 **TWAIN** 界面进行后处理。请参照下面的说明：

1. 将图像或文稿正面朝下放在扫描仪上，使纸张一角靠近箭头，如图所示：



2. 双击 **Windows** 任务栏中的 **平板扫描仪实用程序**图标。打开 **平板扫描仪实用程序**。



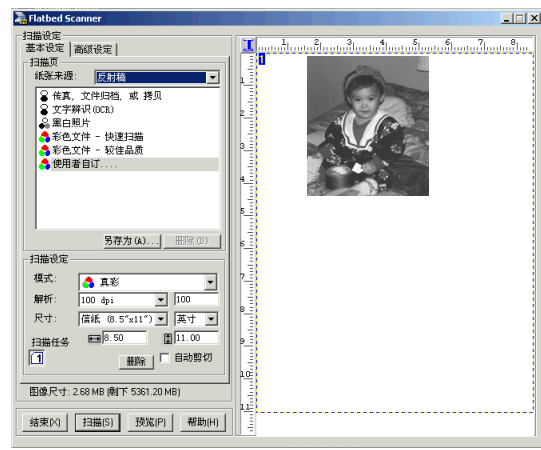
3. 单击 **平板扫描仪实用程序**上的**扫描**按钮。打开 **TWAIN** 界面。



4. 在 **TWAIN** 界面中，对**扫描仪设定**和**扫描设定**进行调整，然后单击**扫描**。

扫描完图像后，您必须至少等待 10 秒钟以便载入后处理应用程序。

注意：有关设定 **TWAIN** 界面选项的信息，请参见 **TWAIN** 界面的联机帮助。



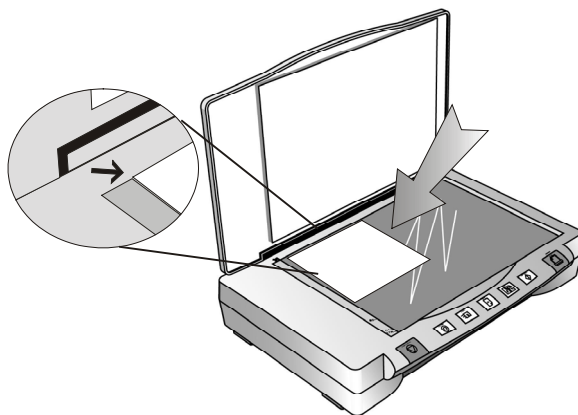
注意：您可以设定后处理应用程序，以便 **TWAIN** 界面向其发送图像。有关设定的详细信息，请参见[首选项](#)一节。



## 复印/打印功能

可以使用复印/打印功能来扫描图像或文稿，并将它们发送到打印机。请参照下面的说明：

1. 将图像或文稿正面朝下放在扫描仪上，使纸张一角靠近箭头，如图所示：



2. 在 Windows 中，双击 Windows 任务栏中的平板扫描仪实用程序图标。打开平板扫描仪实用程序。



3. 单击平板扫描仪实用程序上的复印/打印按钮。

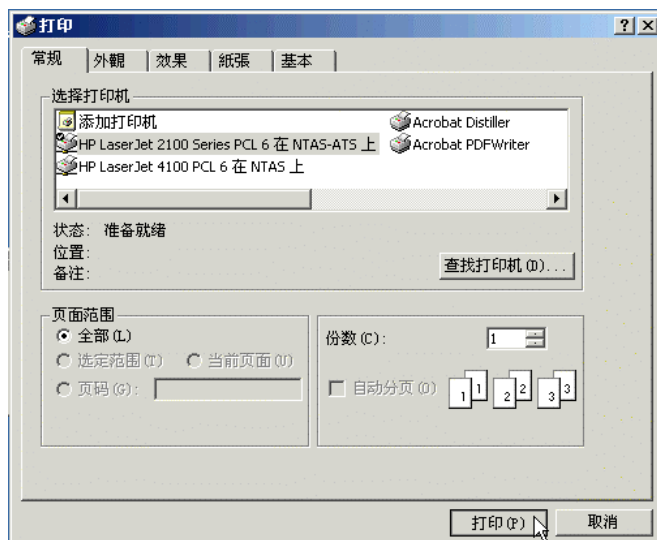


4. 扫描完图像后，将打开打印对话框。注意，您必须至少等待 10 秒钟以便载入打印对话框。

注意：默认情况下，扫描的图像直接发送到所选择的打印机而不会打开 TWAIN 界面。



5. 单击**打印机**以选择一个打印机。将打开一个新的**打印**对话框。从菜单中选择一个打印机图标。单击**打印**将扫描的图像打印出来，或单击**取消**返回到扫描仪实用程序打印对话框。



选择图片位置。

**图片居中** – 在页面中间位置打印图像。

**全页图片** – 调整图像大小以便在整个页长或页宽范围内打印图像。

**图像最伸展** – 调整图像大小以便在整个页面范围内打印图像。

**图片在左上方** – 在页面左上方打印图像。



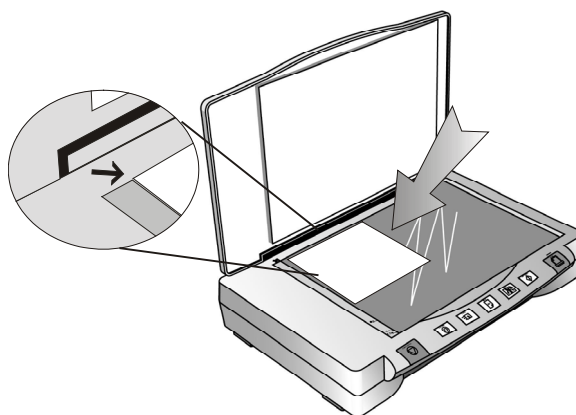
6. 单击**确定**。随后，文稿被发送到打印机。



## 传真功能

可以使用**传真**功能来扫描图像和文稿，并将它们发送到默认的传真软件进行后处理。请参照下面的说明：

1. 将图像或文稿正面朝下放在扫描仪上，使纸张一角靠近箭头，如图所示：



2. 双击 **Windows** 任务栏中的 **平板扫描仪实用程序** 图标。打开 **平板扫描仪实用程序**。



3. 单击 **平板扫描仪实用程序** 上的**传真**按钮。打开 **TWAIN** 界面。



4. 在 **TWAIN** 界面中，对**扫描仪设定**和**扫描设定**进行调整。然后单击**扫描**。

扫描完图像后，您必须至少等待 10 秒钟以便载入默认的**传真**应用程序。

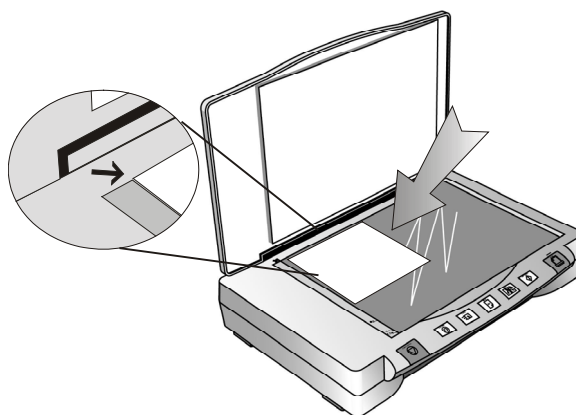
**注意：**有关设定 **TWAIN** 界面选项的信息，请参见 **TWAIN** 界面的联机帮助。



## OCR（光学字符识别）功能

可以使用 **OCR** 功能来扫描图像或文稿，并将它们发送到默认的字处理应用程序。请参照下面的说明：

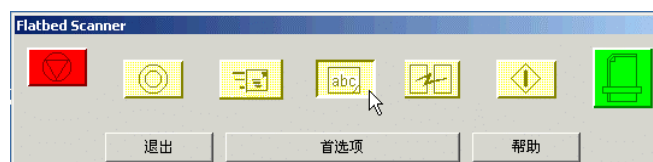
1. 将图像或文稿正面朝下放在扫描仪上，使纸张一角靠近箭头，如图所示：



2. 双击 Windows 任务栏中的 平板扫描仪实用程序图标。打开 平板扫描仪实用程序。



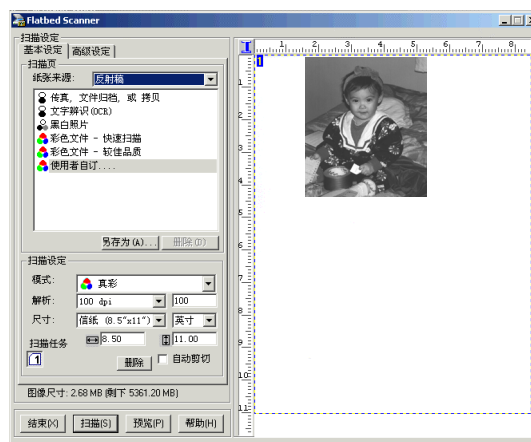
3. 单击 平板扫描仪实用程序上的 **OCR** 按钮。打开 TWAIN 界面。



4. 在 TWAIN 界面中，对扫描仪设定和扫描设定进行调整，然后单击**扫描**。

扫描完图像后，您必须至少等待 10 秒钟以便载入字处理应用程序。

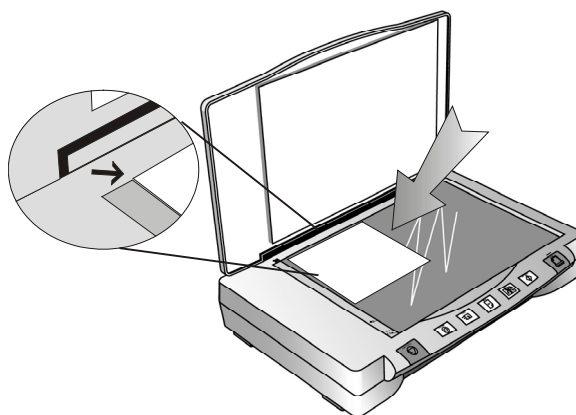
**注意：**在使用此功能之前，您必须指定默认的后处理应用程序。有关的详细信息，请参见[首选项](#)。



## 电子邮件功能

可以使用**电子邮件**功能来扫描图像和文稿，并将它们发送到您的电子邮件程序。请参照下面的说明：

1. 将图像或文稿正面朝下放在扫描仪上，使纸张一角靠近箭头，如图所示：



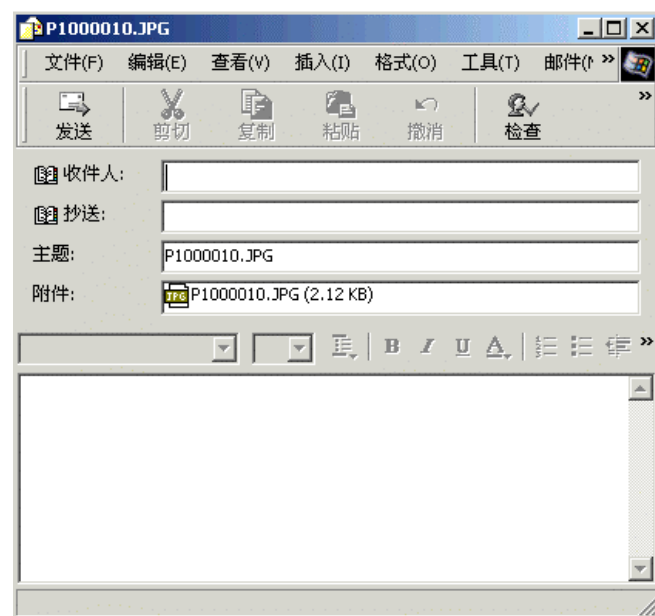
2. 双击 **Windows** 任务栏中的 **平板扫描仪实用程序** 图标。打开 **平板扫描仪实用程序**。



3. 单击 **平板扫描仪实用程序** 上的**电子邮件**按钮。随后将扫描图像。



4. 扫描完图像后，它被发送到您的电子邮件程序并且附加到一个电子邮件中，您只需填写地址即可发送。注意，您必须至少等待 **10 秒钟** 以便载入电子邮件程序。

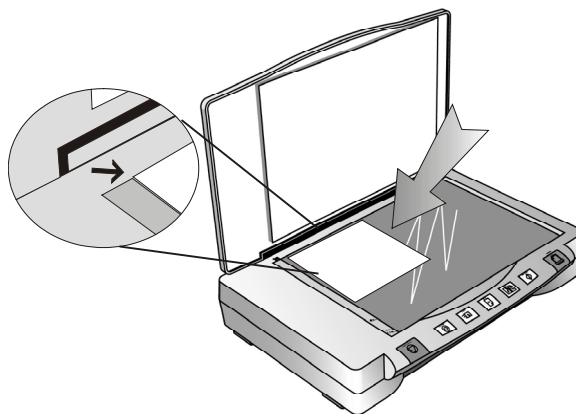


## 自定义功能

可以使用自定义功能来扫描图像和文稿，并将它们发送到用户定义的应用程序进行后处理。

**注意：**在使用此功能之前，您必须指定默认的后处理应用程序。

1. 将图像或文稿正面朝下放在扫描仪上，使纸张一角靠近箭头，如图所示：



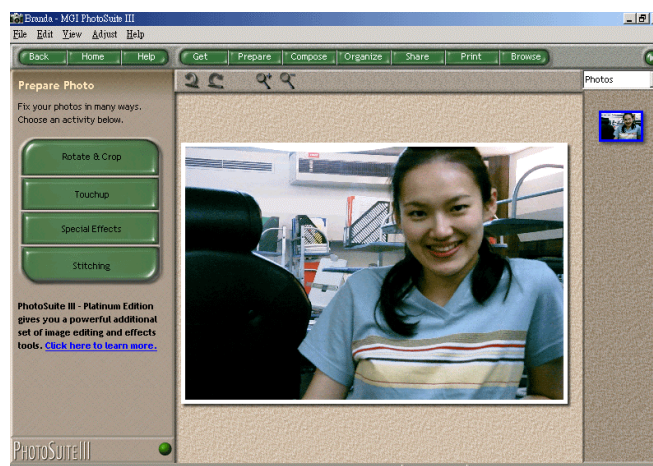
2. 双击 Windows 任务栏中的 平板扫描仪实用程序图标。打开 平板扫描仪实用程序。




3. 单击 平板扫描仪实用程序上的自定义按钮。




4. 扫描完图像后，它被发送到指定的应用程序进行后处理。注意，您必须至少等待 10 秒钟以便载入后处理程序。



## 首选项

首选项允许您配置每个按钮并指定后处理应用程序。双击 Windows 任务栏中的扫描仪图标 ，打开 *平板扫描仪实用程序*：

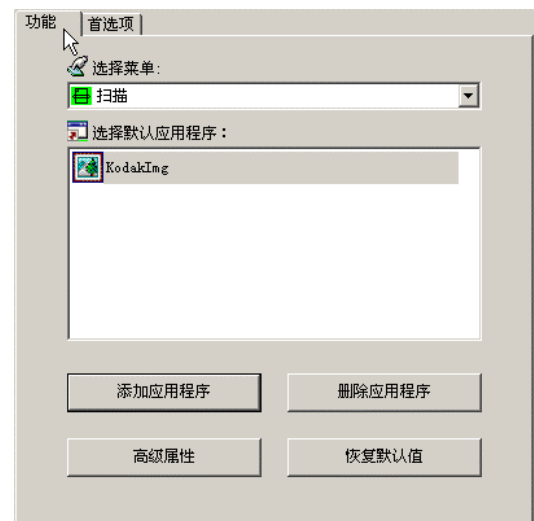


注意：如果尚未将扫描仪连接到计算机，会显示扫描仪断开图标 。在使用 *平板扫描仪实用程序* 之前，必须先建立连接。

单击首选项以打开 *平板扫描仪实用程序* 首选项对话框：

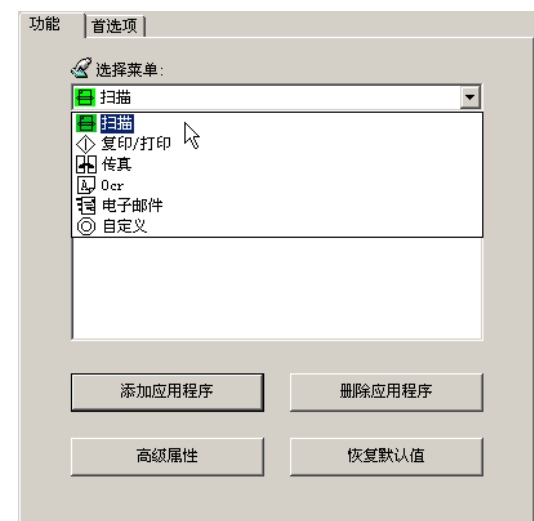
## 功能设定

本节说明如何使用 *平板扫描仪实用程序* 首选项功能设定选项卡上的选项。



## 选择菜单

“选择菜单”允许您选择要配置和设定首选项的按钮。从下拉菜单中选择一个按钮：

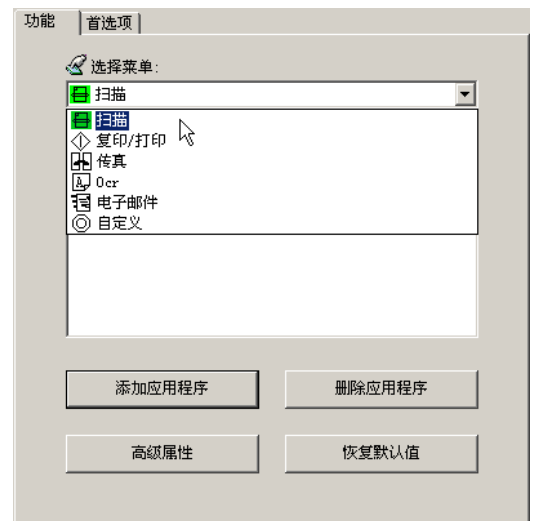


选择一个按钮后，您可以添加或删除与之关联的应用程序，设定高级属性，或将按钮恢复为默认值。

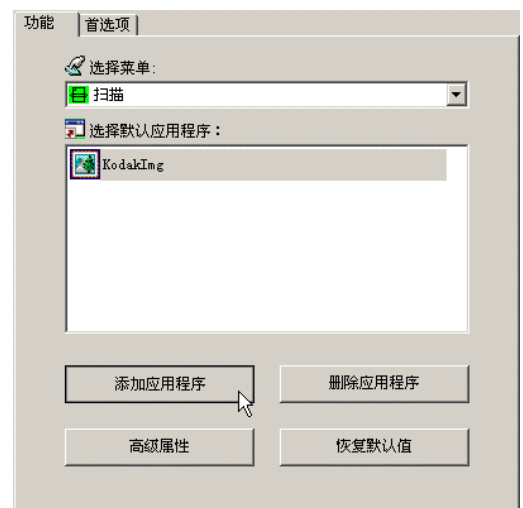
## 添加应用程序

可以使用**添加应用程序**为按钮指定一个关联应用程序，以便对扫描的图像或文稿进行后处理。请参照下面的说明：

1. 从下拉列表选择一个按钮：



2. 显示该按钮的默认应用程序列表：

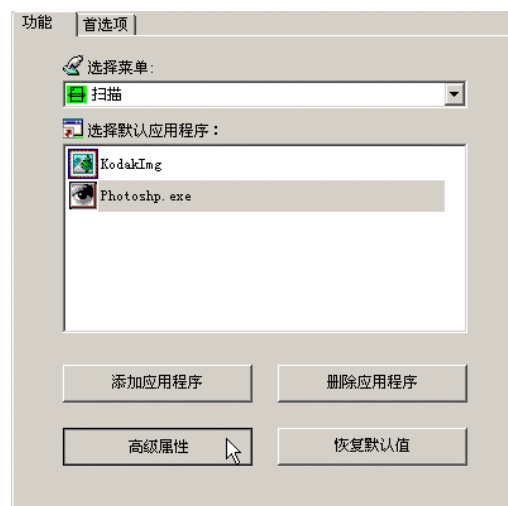


3. 单击**添加应用程序**。显示**打开**应用程序对话框：





4. 找到希望与该按钮关联的应用程序的位置。单击**打开**。该应用程序被添加到默认应用程序列表中：



5. 选择应用程序，然后单击**高级属性**。显示**属性**对话框：



“属性”对话框允许您设定下列项目：

- **图像模式：**选择彩色、灰度或黑白 (B/W) 作为输出图像模式。
- **颜色控制：**在框中输入亮度、对比度和 Gamma 值。
- **分辨率：**从下拉菜单中选择输出分辨率。您可以在 75 到 4800 dpi 的范围内选择分辨率。

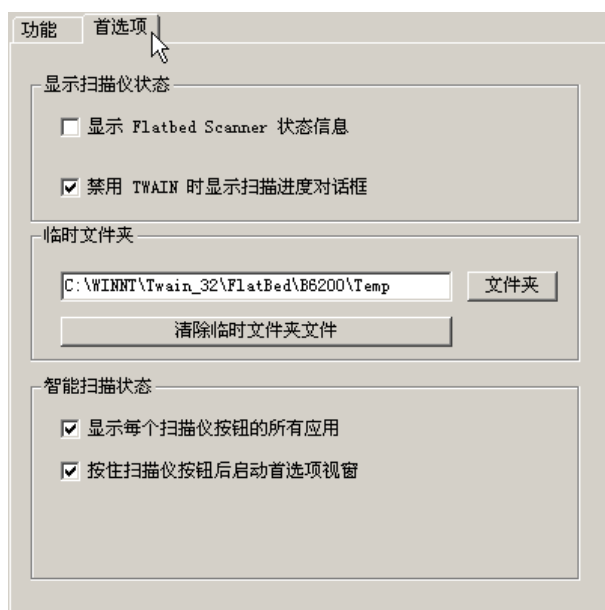
如果选中**禁用 TWAIN，使用自动切割**旁边的框，则可以将扫描的图像直接发送到应用程序而不用首先在 TWAIN 对话框中打开。在应用程序中打开图像之前，将先自动修剪图像。

单击**确定**保存您所作的更改，然后返回到**平板扫描仪实用程序首选项**对话框，或单击**取消**退出而不保存所作的更改。

要从按钮的默认应用程序列表中删除应用程序，请选择应用程序，然后单击**删除应用程序**。要使按钮的应用程序列表回到默认设定，请选择应用程序，然后单击**恢复默认值**。

## 首选项设定

在 *平板扫描仪实用程序* 的“首选项”对话框中，单击“首选项”以打开下面的屏幕：



### 显示扫描仪状态

**显示 Flatbed Scanner 状态信息：**单击此框将在 Windows 桌面上部显示 *扫描仪激活* 信息：



**禁用 TWAIN 时显示扫描进度对话框：**单击此框将在禁用 TWAIN 框时显示扫描进度窗口。



### 临时文件夹

此设定允许您选择用于存储图像文件的文件夹。应将此文件夹设定在具有足够磁盘空间的驱动器上，以便存储较大的图像文件。单击 **清除临时文件夹文件** 将删除临时文件夹中的文件。

### 智能扫描状态

**显示每个扫描仪按钮的应用程序：**如果不选中此框，则只显示在安装本软件时指定给按钮的应用程序。

**按住扫描仪按钮时启动首选项窗口：**如果选中此框，当按住扫描仪上的任意按钮时将打开 *平板扫描仪实用程序* 的“首选项”对话框。

---

---

## 故障排除

---

---

本节提供有关维护扫描仪的信息，并回答一些问题以帮助您解决在使用扫描仪过程中可能遇到的问题。如果仍旧出现问题或者本指南中没有列出您遇到的问题，请与您当地的经销商联系。

### 连接问题

#### *扫描仪没有响应。*

- 确保所有连接都正确牢固。
- 重新启动计算机，然后重试一次。
- 重新安装本软件，然后重新启动计算机重试一次。
- 检查是否启用了计算机的通用串行总线。此设定（通用串行总线控制器）位于控制面板“系统”选项下的“设备管理器”中（如果有疑问，请查看 **Windows 帮助**）。

### 安装问题

#### *安装向导不能自动启动。*

- 检查您的计算机系统是否可以使用“自动启动”功能。
- 在 Windows 中，检查是否将 CD-ROM 设定成“自动插入通知”。此设定位于控制面板“系统”选项下您所用特定 CD-ROM 型号的属性中（如果有疑问，请参看 **Windows 帮助**）。

#### *重新启动计算机后找不到程序图标。*

- 如果程序图标没有显示在“开始”菜单的“程序”中，请重新安装软件。

#### *安装过程中安装向导不工作。*

- 重新安装软件。

### 其他扫描仪问题

#### *扫描仪的扫描灯不亮。*

- 确保屏幕上显示有 TWAIN 窗口。如果没有，请重新选择 TWAIN 来源并再次启动 TWAIN 界面。
- 确保所有连接都正确牢固。

#### *扫描仪的扫描速度非常慢。*

- 确保扫描仪的分辨率没有设定得太高（最好是 300 dpi 或更低）。
- 检查连接（请参见上述的[连接问题](#)）。

#### *错误：没有找到扫描仪。*

请检查下面几项：

(1) 启用 USB 设定。(2) 电源插头已插入扫描仪插口。(3) 从扫描仪到计算机之间的 USB 电缆连接正确。

如果与扫描仪通信时存在问题，将显示错误。可能的原因包括电源不足、连接不正确或安装有问题。请检查连接是否正确，并检查是否打开了墙壁电源插座和电源开关。

### TWAIN 问题

### **选择“获取”后不显示 TWAIN 窗口。**

- 确保所有连接都正确牢固。
- 检查是否在“选择来源”对话框中选择了扫描仪。
- 重新安装软件。
- 检查连接（请参见上述的[连接问题](#)）。

### **无法扫描到应用程序软件。**

- 检查是否在“选择来源”对话框中选择了扫描仪。
- 确保所有连接都正确牢固。
- 关闭已打开的所有程序和 Windows，然后重新启动计算机重试一次。

## **扫描问题**

### **扫描的图像太淡或太暗。**

- 检查“扫描窗口”是否清洁。
- 调整亮度或颜色 gamma 设定，然后重试一次。

### **扫描的图像上出现网纹图案。**

- 原稿是商业打印的图像。略微降低分辨率，例如，从 200 dpi 降到 190 dpi；继续降低，直到此图案消失。或者，您可以选中 TWAIN 界面高级选项卡中的去除网纹。

### **颜色过渡非常生硬（使用真彩色扫描模式进行扫描）。**

- 如果您使用的显示模式只能显示 256 色或 16 色，这属于正常现象。尝试使用更高颜色或真彩色模式。参见 Windows 手册和显卡指南以了解详细信息。